

The background of the cover is a photograph of a modern, multi-story building with a curved facade. The building features red brickwork and large glass windows that reflect the sky and surrounding greenery. The sky is clear and blue. The overall aesthetic is clean and professional.

**CWI**

Centrum Wiskunde & Informatica

# Sociaal Financieel Jaarverslag 2009







**CWI**

Centrum Wiskunde & Informatica

# **Sociaal Financieel Jaarverslag 2009**



Bezoekadres **Science Park 123**  
**1098 XG Amsterdam**  
Postadres **Postbus 94079**  
**1090 GB Amsterdam**  
Telefoon **+31 20 592 9333**  
Fax **+31 20 592 4199**  
Website **[www.cwi.nl](http://www.cwi.nl)**

Centrum Wiskunde & Informatica (CWI) is het nationale onderzoeksinstituut op het gebied van wiskunde en informatica. CWI maakt deel uit van de Nederlandse Organisatie voor Wetenschappelijk Onderzoek (NWO). Het CWI is lid van het European Research Consortium for Informatics and Mathematics (ERCIM) en het World Wide Web Consortium (W3C). Het Benelux Kantoor van W3C is in het CWI gehuisvest.

**Algemeen directeur**

Prof.dr. J.K. Lenstra



# Inhoud

<b>Doelstelling en organisatie</b>	4
<b>Sociaal jaarverslag</b>	5
Personeelsbeleid	5
Personeelsbezetting	7
Arbojaarverslag	12
Bedrijfshulpverlening (BHV)	16
<b>Financieel jaarverslag</b>	18
Algemeen	18
<i>Geconsolideerde jaarrekening</i>	
1. Geconsolideerde balans per 31 december 2009	20
2. Geconsolideerde staat van baten en lasten over 2009	22
3. Toelichting op de geconsolideerde balans en staat van baten en lasten	24
<i>Enkelvoudige jaarrekening</i>	
4. Enkelvoudige balans per 31 december 2009	30
5. Enkelvoudige staat van baten en lasten over 2009	32
6. Toelichting op de enkelvoudige balans en de staat van baten en lasten	34
Overige gegevens	36
7. Resultaatbestemming	36
8. Accountantsverklaring	37
<b>Jaarverslag ondernemingsraad</b>	39

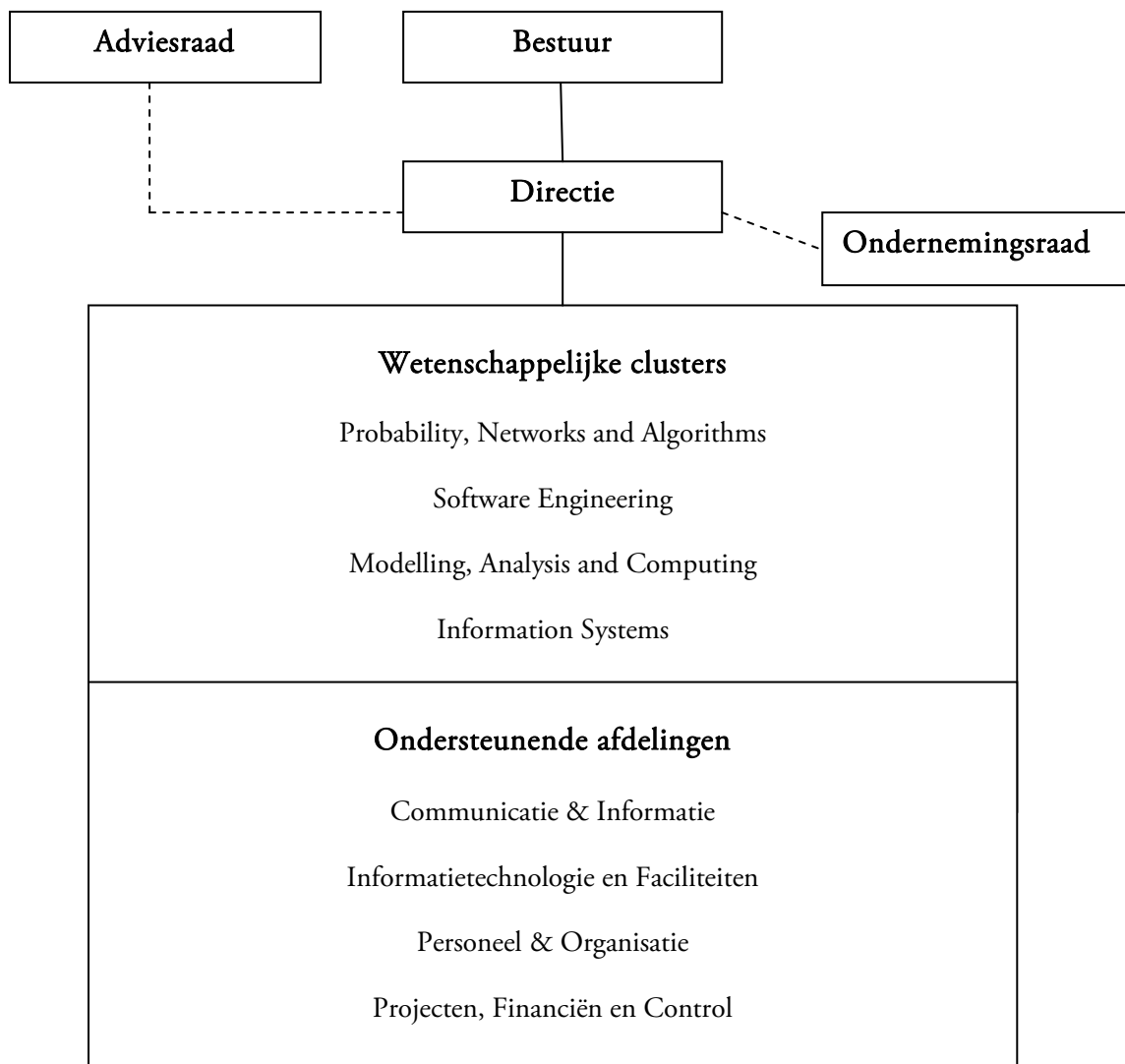
## Doelstelling en organisatie

### Doelstelling

Het CWI wordt beheerd door de Stichting CWI. Deze stichting werd op 11 februari 1946 opgericht onder de naam Stichting Mathematisch Centrum. In 2001 werd de naam van de stichting gewijzigd in Stichting CWI. De stichting heeft als voornaamste doel de bevordering en uitvoering van wetenschappelijk onderzoek op het gebied van wiskunde en informatica en overdracht van de resultaten naar de samenleving. Deze doelstellingen probeert de stichting te realiseren door onder meer publicatie van onderzoeksresultaten in wetenschappelijke en populair- wetenschappelijke media en samenwerking met andere instituten, universiteiten en het bedrijfsleven.

### Organisatie

Het hoogste beleidsorgaan van het CWI is het bestuur van de stichting. De dagelijkse leiding van het CWI berust bij de directie. Het CWI telde in 2009 vier wetenschappelijke clusters en vier ondersteunende afdelingen. De directie van het CWI wordt bijgestaan door het Management Team, bestaande uit hoofden van de wetenschappelijke clusters en de managers van de ondersteunende afdelingen.



*Organisatie CWI per 31 december 2009*



# Sociaal jaarverslag

## Personeelsbeleid

### Arbeidsvoorwaarden 2009

#### CAO Onderzoekinstellingen 2008 – 2010

De collectieve arbeidsovereenkomst (CAO) heeft een looptijd tot 1 juli 2010. Per 1 januari 2009 is een structurele salarisstijging van 1,3 % en 2,2% stijging van de eindejaarsuitkering overeengekomen.

Door de stijging van de eindejaarsuitkering bouwen werknemers een volledige 13<sup>e</sup> maand op. Per 1 januari 2010 volgt nog een structurele salarisstijging van 1,6%.

Binnen de werkgevers- en werknemersorganisaties zijn tijdens het verslagjaar verschillende werkgroepen aan de slag gegaan om beleidskaders op te stellen welke WVOI-breed gedragen wordt. Deze werkgroepen zijn:

- werkgroep Professioneel Ontwikkelingsplan;
- werkgroep Levensfasebewust Personeelsbeleid;
- werkgroep na 65 jaar;
- werkgroep Standaardomvang werkweek;
- werkgroep Tenure track beleid.

#### Differentiatie in beloning

Het is bij het CWI mogelijk medewerkers – individueel en in incidentele gevallen - een gratificatie in beloning toe te kennen.

Jaar	Totaal	€ 2.000	€ 1.500	€ 1.000	€ 500	€ 100	WP	NWP
2009	€ 5.200,00	1 x	0 x	3 x	0 x	2 x	1	5
2008	€ 11.000,00	3 x	1 x	3 x	1 x	0 x	5	3
2007	€ 9.600,00	0 x	0 x	6 x	6 x	6 x	7	11

#### Uitvoeringsregeling Individueel Klachtrecht

De sinds 1991 bestaande Uitvoeringsregeling Individueel Klachtrecht heeft tot doel het bespreekbaar maken van een klacht van een individuele werknemer. In het verslagjaar is geen klacht ingediend. Sinds mei 2004 is mevrouw drs. J. van Wezel voorzitter en de heer Chr. Gispens plaatsvervangend voorzitter.

De samenstelling van de commissie is als volgt:

Op voordracht van de ondernemingsraad:

- mevrouw drs. J.G. Blom - lid
- mevrouw drs. L.M. Schultze - plaatsvervangend lid

Op voordracht van de directie:

- de heer H. Roose - lid
- de heer dr. J.R. van Ossenbruggen - plaatsvervangend lid

#### Gedragsregels

Op grond van de Arbo-wet is een werkgever verplicht seksuele intimidatie, agressie en geweld op de werkplek aan te pakken. Bestrijding hiervan is een zaak van de hele organisatie.

Naast de Klachtenregeling Seksuele Intimidatie, Agressie en Geweld zijn de notitie 'Preventie en aanpak ongewenste omgangsvormen' en de 'Gedragscode ongewenste omgangsvormen/ongewenst gedrag' van

kracht. Daarin wordt expliciet duidelijk gemaakt dat ook pesten en discriminatie door CWI niet worden geaccepteerd. De Klachtencommissie van de Universiteit van Amsterdam treedt op als externe klachtencommissie. Het jaarverslag SIAG, opgesteld door de vertrouwenspersonen, wordt uitgebracht aan de directie en de ondernemingsraad.

### **Gedragcode Netwerkgebruik**

Sinds maart 2004 is de Gedragcode Netwerkgebruik in werking. De Gedragcode heeft tot doel de bevordering van verantwoord netwerkgebruik bij het CWI en een effectieve controle daarop, rekening houdend met de privacy van betrokkenen. In 2009 is op grond van de gedragcode geen onderzoek uitgevoerd naar verdacht netwerkgebruik.

### **Organisatieverandering**

Tijdens het verslagjaar heeft de interim manager, Judith Coster, de afdeling Communicatie & Informatie (C&I) heringericht in taken, producten en processen. Er heeft een heel zorgvuldig proces plaatsgevonden waarin nieuwe functies zijn beschreven en gewaardeerd. Er is een plaatsingscommissie gevormd die als doel heeft gehad de directeur van advies te dienen over de te plaatsen medewerkers. Voor alle medewerkers is een passende oplossing gezocht en gevonden. Met ingang van 1 juli 2009 is de nieuwe afdeling formeel gestart. De ondernemingsraad is tijdens dit proces nauw betrokken geweest en heeft advies uitgebracht.

In 2009 is een werkgroep intensief bezig geweest met de organisatie van het onderzoek op het CWI met als belangrijke onderwerpen: organisatie- en overlegstructuur, taken, bevoegdheden en verantwoordelijkheden, HRM, communicatie en financieel model. De werkgroep heeft een document gemaakt genaamd 'Spinoza, herstructureringsplan 2010' en dit ter instemming en advisering voorgelegd aan de ondernemingsraad. De werknemersorganisaties zijn hierover geïnformeerd. Uiteindelijk is aan het einde van het jaar besloten 'Spinoza' als geheel in te trekken en bepaalde elementen ervan in 2010 verder uit te werken en te implementeren.

### **Functiewaardering**

Aan het einde van het verslagjaar is geconstateerd dat de invoering van de functieniveaumatrix (FNM) voor het wetenschappelijk personeel in het verleden niet volledig is geweest. Deze omissie moet worden hersteld. Er is afgesproken dat de afdeling P&O hiervoor een plan van aanpak maakt in het begin van 2010.

### **Projectmatig werken**

Tijdens het verslagjaar zijn twee projecten afgerond, namelijk:

1. Elektronisch agendasysteem.
2. Introductie nieuwe medewerkers.

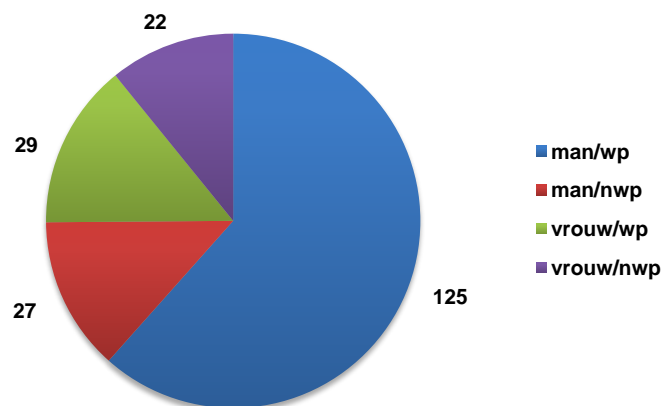
De projectleiders komen de laatste dinsdag van iedere maand bijeen. De projecten staan vermeld in het IP 2009. De meeste projecten zijn in volle gang en de afronding zal pas plaatsvinden in 2010.



## Personeelsbezetting

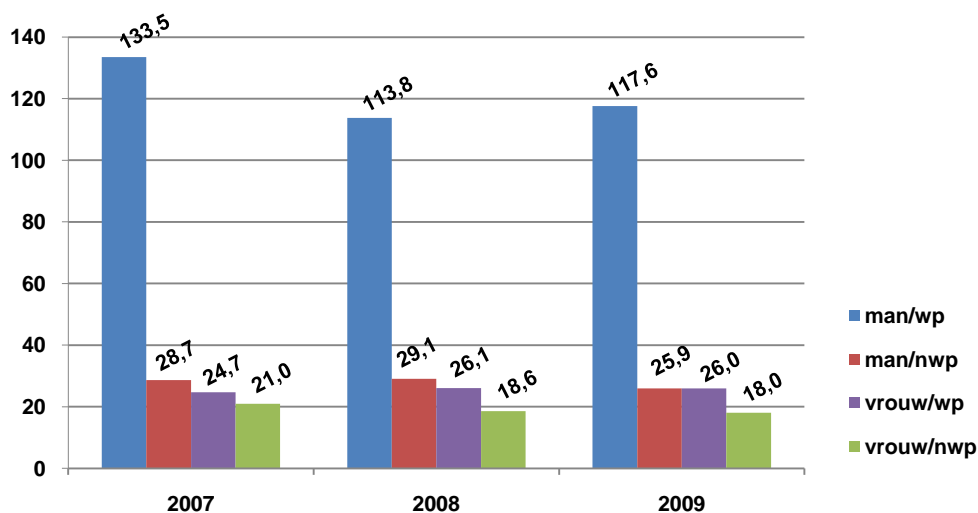
### Algemeen

In de tabellen en figuren\* op deze en volgende pagina's wordt een beeld geschetst van de huidige personeelsbezetting en de ontwikkeling hiervan ten opzichte van voorgaande jaren. De personeels-bezetting omvat de medewerkers die in dienst zijn van de Stichting Centrum voor Wiskunde en Informatica (CWI). Uit figuur 1 is op te maken dat het aantal personeelsleden op 31 december 2009 203 personen bedroeg, van wie 154 wetenschappers.



*Figuur 1. Aantal personeelsleden in 2009 verdeeld naar man/vrouw en naar wetenschappelijk/niet-wetenschappelijk (wp/nwp)*

In verband met het grote aantal deeltijddienstverbanden bij het CWI is het realistischer om te kijken naar de personeelsbezetting uitgedrukt in fte's (*fulltime equivalent* of mensjaren). Een overzicht van het aantal fte's in de jaren 2007, 2008 en 2009 vindt u in figuur 2. Uit deze figuur kan opgemaakt worden dat de totale personeelsbezetting in 2009 nagenoeg gelijk is gebleven namelijk 187,5 fte in 2009 ten opzichte van 187,6 fte in 2008.

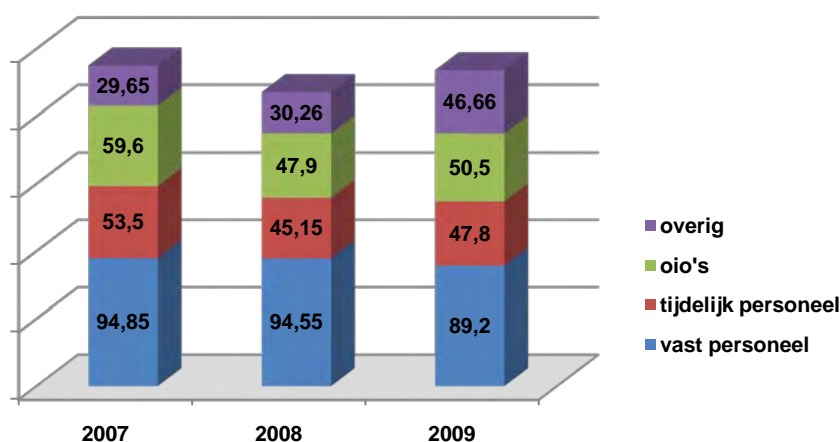


*Figuur 2. Personeelsleden in fte in 2007, 2008 en 2009 verdeeld naar man/vrouw en naar wp/nwp*

\* Cijfers per 31 december van het desbetreffende jaar.

## Samenstelling personeel

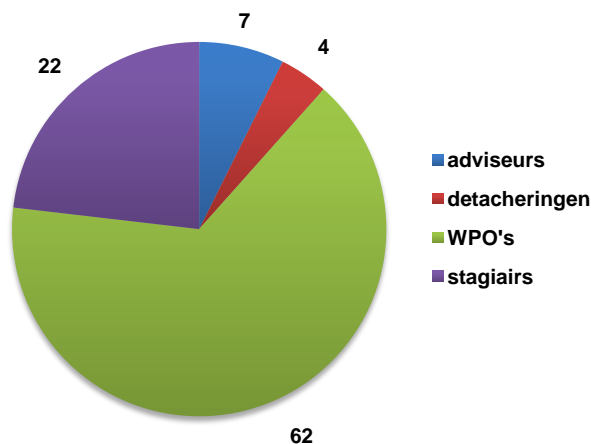
Naast medewerkers met een vast of tijdelijk dienstverband met het CWI kent ons instituut veel medewerkers die geen dienstverband bij het CWI hebben, maar op een andere manier aan de organisatie verbonden zijn. In 2005 heeft het CWI de zogenaamde werkplek- en faciliteitenovereenkomst ingevoerd. Deze overeenkomst is speciaal bedoeld voor niet-werknemers, die langer dan drie maanden op het instituut verblijven en waarbij geen sprake is van een detachering, adviseurschap of afstudeerstage. Voorbeelden hiervan zijn onderzoekers die op het CWI een sabbatical doorbrengen of buitenlandse promovendi die met een beurs naar het CWI komen. Bij een werkplek hoort het gebruik van een bureau, een computer, een account en faciliteiten. In 2009 kwamen 62 samenwerkingsrelaties in aanmerking voor een werkplek- en faciliteitenovereenkomst.



*Figuur 3. Samenstelling personeel in fte in 2007, 2008 en 2009*

In figuur 3 is voor de jaren 2007, 2008 en 2009 te zien op welke wijze medewerkers aan het CWI verbonden waren. Onder de categorie 'overig' vallen de eerder genoemde samenwerkingsrelaties: gedetacheerden, adviseurs, afstudeerders/stagiairs en personen met een werkplekovereenkomst.

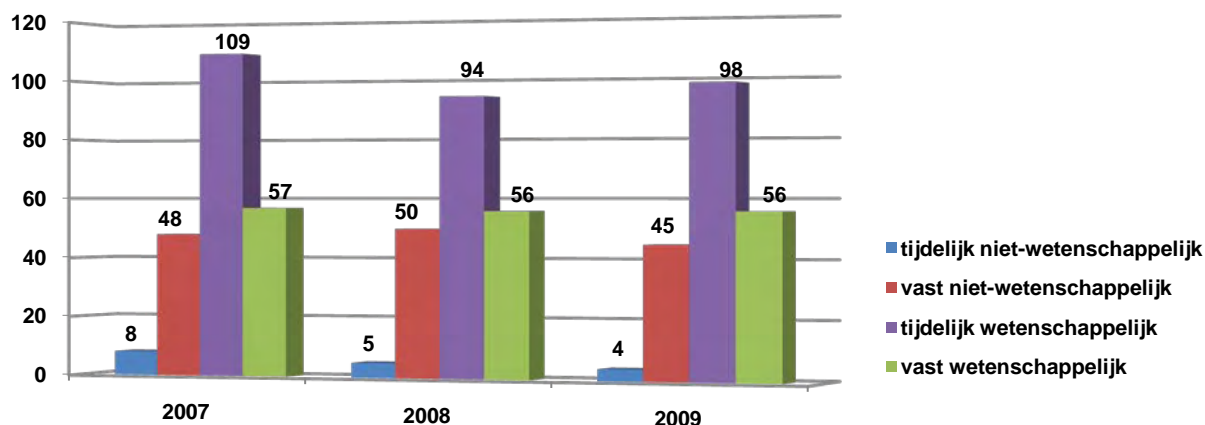
In figuur 4 is de categorie 'overig' verder uitgewerkt.



*Figuur 4. Uitsplitsing medewerkers zonder arbeidsovereenkomst met CWI in aantallen*



In figuur 5 is de opbouw van het personeel te zien naar soort dienstverband (vast of tijdelijk) en naar wetenschappelijke of niet-wetenschappelijke functie. Het aantal medewerkers in een ondersteunende functie is enigszins gedaald. De groep wetenschappelijk personeel met een tijdelijk dienstverband is wederom licht gegroeid. Het aantal wetenschappelijk medewerkers met een vast dienstverband blijft net als voorgaande jaren stabiel.



*Figuur 5. Opbouw personeel naar soort dienstverband en naar wp/nwp*

Zoals blijkt uit tabel 6 is het aantal deeltijders binnen de ondersteunende functies naar verhouding groter dan binnen de wetenschappelijke functies.

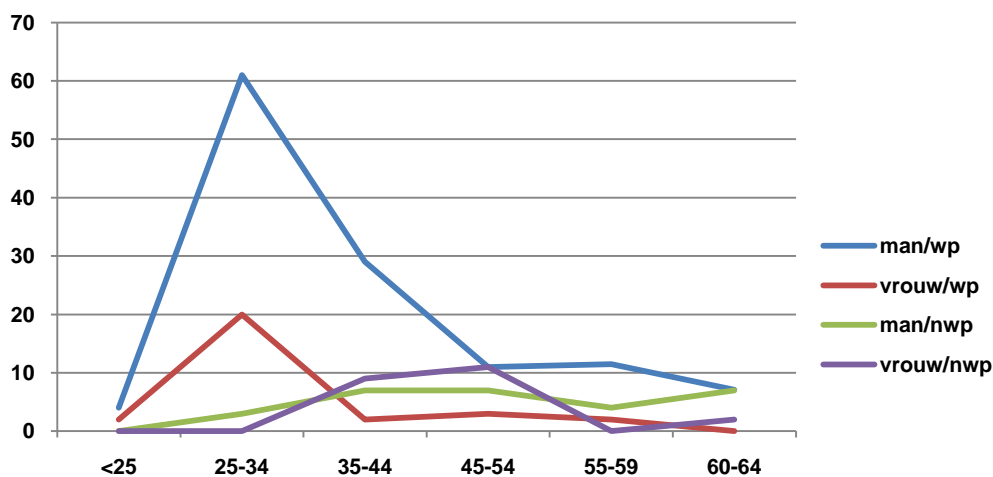
	wetenschappelijk				niet-wetenschappelijk				totaal
	man		vrouw		man		vrouw		
	voltijd	deeltijd	voltijd	deeltijd	voltijd	deeltijd	voltijd	deeltijd	
2009	103	22	21	8	23	4	8	14	203
2008	98	24	22	6	24	7	9	15	205
2007	117	23	21	5	25	5	12	14	222

*Tabel 6. Aantal personeelsleden verdeeld naar wetenschappelijk/niet-wetenschappelijk, voltijd/deeltijd evenals naar man/vrouw.*

Het blijft binnen de wetenschappelijke context van het CWI moeilijk om meer vrouwen voor wetenschappelijke posities aan te trekken. Toch streeft het CWI naar het vergroten van het aantal vrouwen in wetenschappelijke functies in het algemeen, en op leidinggevende posities in het bijzonder.

Ten opzichte van 2008 is het aantal vrouwen in wetenschappelijke functies licht gestegen van 28 naar 29. Het percentage vrouwen binnen de gehele organisatie betreft 14,3%, binnen de wetenschap is dit percentage hoger, namelijk 18,8%.

Figuur 7 geeft een overzicht van de leeftijdsopbouw van medewerkers bij CWI. De leeftijdsopbouw is nog steeds stabiel: de groep mannelijke wetenschappers in de leeftijdscategorie 25-34 is het sterkst vertegenwoordigd.



*Figuur 7. Aantal medewerkers verdeeld naar leeftijd in 2009*

In tabel 8 wordt de indeling in salarisschalen weergegeven. Daarbij wordt onderscheid gemaakt tussen wetenschappelijk en niet-wetenschappelijk personeel, evenals een onderscheid naar mannen en vrouwen.

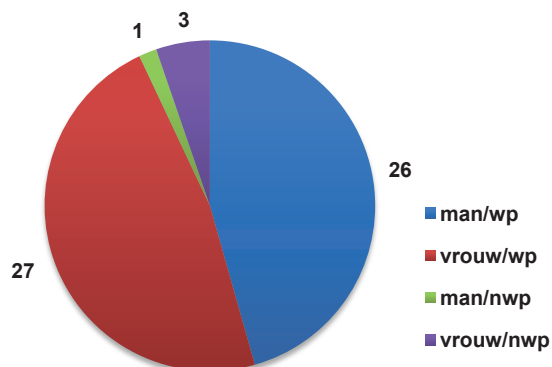
	schaal 1-5				schaal 6-9				schaal 10-12*			
	m + vr		vr		m + vr		vr		m + vr		vr	
	wp+nwp	wp	wp+nwp	wp	wp+nwp	wp	wp+nwp	wp	wp+nwp	wp	wp+nwp	wp
2009	3	0	3	0	32	3	13	1	126	114	30	25
2008	5	0	4	0	35	3	15	1	124	112	28	24
2007	8	0	6	0	32	3	13	0	144	129	28	22
	schaal 13-14				schaal 15-16				schaal 17-18			
	m + vr		vr		m + vr		vr		m + vr		vr	
	wp+nwp	wp	wp+nwp	wp	wp+nwp	wp	wp+nwp	wp	wp+nwp	wp	wp+nwp	Wp
2009	20	16	4	2	13	13	1	1	9	8	0	0
2008	20	16	3	2	12	11	2	1	9	8	0	0
2007	17	15	3	3	13	12	2	1	8	7	0	0

*Tabel 8. Indeling salarisschalen verdeeld naar wp/nwp en naar man/vrouw \*inclusief oio's*

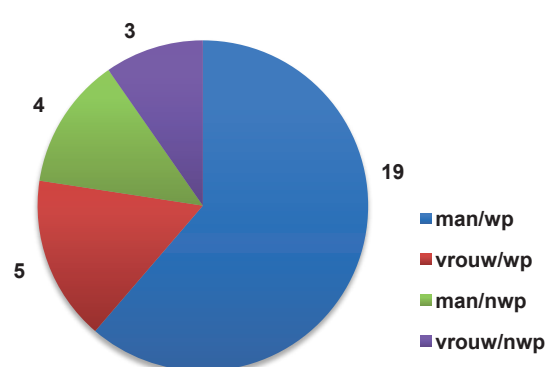
Het CWI is een internationaal instituut en dit blijkt onder andere uit de internationale opbouw van het personeelsbestand. Van de 203 werknemers hebben er 81 een niet-Nederlandse nationaliteit. Deze 81 werknemers vertegenwoordigen 29 verschillende nationaliteiten.

De figuren 9 en 10 geven een overzicht van de in- en uitstroom van medewerkers in 2009 verdeeld naar geslacht. De meeste mutaties (zowel instroom als uitstroom) vonden plaats in de groep tijdelijk wetenschappelijk personeel.

Van de 38 nieuwe medewerkers die in 2009 in dienst zijn gekomen, hebben er 23 de niet-Nederlandse nationaliteit. Dit is ruim 60% en een gelijke tendens ten opzichte van voorgaande jaren.



**Figuur 9.** Instroom medewerkers verdeeld naar man/vrouw en naar wp/nwp



**Figuur 10.** Uitstroom medewerkers verdeeld naar man/vrouw en naar wp/nwp

In 2009 zijn 31 medewerkers uit dienst getreden. Tabel 11 laat zien waar deze oud-medewerkers naar toe zijn gegaan.

vertrokken naar	2009	2008	2007
universiteit	9	10	8
bedrijfsleven	3	6	6
Spin-off bedrijf	0	1	0
eigen bedrijf	0	0	0
buitenland	11	20	13
FPU/pensioen	2	1	2
overig	6	10	7

**Tabel 11.** In- en uitstroom personeel

De categorie 'overig' bevat ondermeer personen die na afloop van het dienstverband bij het CWI geen nieuwe betrekking hadden en daarom een WW-uitkering hebben aangevraagd.

# Arbo jaarverslag

## Inleiding

In dit verslag wordt gerapporteerd over de activiteiten op het terrein van het arbo-, verzuim- en milieubeleid in het jaar 2009.

## Overleg over arbeidsomstandigheden

### Arbogroep

In de Arbogroep vindt overleg plaats over arbobeleid en -uitvoering. Aan het overleg wordt deelgenomen door de Arbocoördinator, Manager P&O, de VGWM-commissie van de ondernemingsraad en de ArboUnie. In de verslagperiode is de Arbogroep drie keer bijeen geweest.

De Arbogroep zag in 2009 geen aanleiding een nieuwe Risico- Inventarisatie en Evaluatie (RI&E) uit te voeren. Een nieuwe RI&E wordt uitgevoerd nadat er een grote organisatorische of bouwkundige wijziging heeft plaatsgevonden. Nu de nieuwbouw is opgeleverd doet deze situatie zich voor en is het de bedoeling om medio 2010 een nieuwe RI&E te laten uitvoeren. Jaarlijks wordt het contract met de arbodienst ArboUnie geëvalueerd. Er werd besloten het contract met de ArboUnie stilzwijgend te verlengen. De voortgang van het Plan van Aanpak 2009-2012, vast agendapunt tijdens het overleg, verliep voorspoedig. Het Plan van Aanpak 2009 is tijdens de vergaderingen gemonitord.

Naast de vaste onderwerpen was in het verslagjaar bijzondere aandacht voor:

- Meer aandacht voor de voorlichting t.a.v. RSI en PSA (psychosociale arbeidsbelasting).
- Inrichting nieuwe relaxruimte.
- Het propageren en deelname stimuleren aan yoga en tai-chi in de nieuwe relaxruimte.
- De ontwikkelingen op het WCW-terrein en verslag van de deelname op adhoc-basis aan de projectgroep voor de nieuwbouw.
- PAGO, die in 2010 gehouden zal worden. In de vragenlijst worden vragen over de thuiswerkplek en de deelname aan stoelmassage opgenomen.

In het afgelopen jaar heeft het overkoepelend overleg van arbocoördinatoren van NIOZ, FOM, NWO, KB en CWI twee keer plaatsgevonden. Het overleg heeft de naam ArboNet gekregen. De bijeenkomsten zijn nuttig gebleken, omdat men met gelijksoortige problematiek wordt geconfronteerd en kan leren van elkaars ervaringen en kennis.

In 2008 is in ArboNet-verband begonnen met het opstellen van de Arbocatalogus voor onze branche in opdracht van de WVOI. De OR is vertegenwoordigd in een klankbordgroep die speciaal in het leven is geroepen om het CWI-personeel te betrekken bij deze ontwikkeling. De Arbocoördinator van het CWI neemt deel in de werkgroep voor het opstellen van een Arbocatalogus voor de sector t.a.v. de thema's 'beeldschermwerk' en PSA. Inmiddels is een aantal hoofdstukken afgerond. De hoofdstukken zijn ter goedkeuring ingediend bij de WVOI en vervolgens ter instemming neergelegd bij de Arbeidsinspectie. Na wat aanvullingen is dit eerste deel van de Arbocatalogus geaccepteerd door de Arbeidsinspectie.

## Ziekteverzuimbeleid en overzicht ziekteverzuim

Op basis van de in het 'Arboconvenant voor de sectoren Onderwijs en Wetenschappen' vastgestelde afspraken 'Verzuimregistratie en -analyse' is de volgende jaarverzuimanalyse 2009 gemaakt.

Het verzuimpercentage van 2009 (gemiddeld percentage van werktijd, dat verzuimd werd) is 2,82 % en is ten opzichte van vorig jaar iets gestegen, maar is nog steeds erg laag. Het aantal keren dat een medewerker verzuimd per jaar, zegt iets over de meldingsfrequentie en die is voor 2009 gesteld op 0,84.



De frequentie is iets gestegen ten opzichte van het jaar ervoor. De verzuimduur is in 2009 met iets meer dan 1 dag gedaald en komt neer op 8,73 dagen. Gemiddeld is een medewerker minder lang ziek dan voorgaande jaren.

	totaal
	verzuimpercentage
2009	2,82
2008	2,39
2007	2,53
	meldingsfrequentie
2009	0,84
2008	0,75
2007	0,91
	gemiddelde duur (gewogen dagen)
2009	8,73
2006	9,93
2007	11,17

**Tabel 12.** Overzicht ziekteverzuimcijfers 2007-2009

In onderstaande tabel is het aantal ziekmeldingen gedifferentieerd naar een bepaalde verzuimduur voor de totale organisatie weergegeven voor de jaren 2009 en 2008. Tevens wordt weergegeven hoeveel medewerkers vijf keer of meer heeft verzuimd.

verzuim	kort verzuim	Midden-lang verzuim	langdurig verzuim	frequent verzuim
aantal meldingen	(1-7 dgn)	(8-42 dgn)	(>43 dgn)	aantal personen
	aantal meldingen	aantal meldingen	aantal meldingen	
	(aantal dagen)	(aantal dagen)	(aantal dagen)	(aantal dagen)
geheel 2009	145 (700)	17 (231)	8 (1926)	3 (97)
geheel 2008	135 (466)	23 (297)	4 (520)	6 (162)

**Tabel 13.** Overzicht gedifferentieerd naar verzuimduur

Ten opzichte van het vorige jaar is het opvallend dat het frequente verzuim iets is gestegen en ook in verhouding meer verzuimdagen telt. Het middenlange verzuim is gezakt in frequentie en in aantal dagen. Het langdurige verzuim is echter fors gestegen in frequentie en in aantal dagen. Het langdurige verzuim heeft te maken met één heel langdurig ziektegeval, dat in 2009 is afgerond. Daarnaast heeft het verzuim bij een vijftal gevallen te maken met fysieke klachten (waarvan twee door een ongeval buiten het werk) en bij twee gevallen is de oorzaak van het verzuim gelegen in de psychische aard van de klachten.

In het geval van frequent verzuim (vanaf vijf ziekmeldingen per kalenderjaar) vervult P&O een signalerings-functie. Zodra frequent verzuim bij een medewerker wordt geconstateerd, wordt de

desbetreffende leidinggevende door P&O geïnformeerd en aangespoord om met de medewerker in gesprek te gaan. Tevens is frequent verzuim aanleiding om voor de medewerker een afspraak bij de bedrijfsarts te plannen. Het frequent verzuim is gezakt. Van de meeste medewerkers in deze categorie is de oorzaak van het frequent verzuim bekend.

### Voorlichting en onderricht

Voorlichting en onderricht aan de medewerkers vond in het verslagjaar plaats middels werkplek-bezoeken, aandacht voor arbeidsomstandigheden bij de introductie van nieuwe medewerkers, tijdens het werkoverleg en functioneringsgesprek. Er is een begin gemaakt met de samenstelling van een 'handboek' voor alle medewerkers over Arbogerelateerde zaken en milieuaangelegenheden. Momenteel wordt bekeken in hoeverre dit geïntegreerd moet worden met algemene CWI-informatie voor werknemers. Deze ontwikkeling heeft vertraging opgelopen mede als gevolg van de vele personeelwisselingen bij de afdeling C&I.

### Overzicht van beroepsziekten, ongevallen, bijna-ongevallen en gevaarlijke situaties.

Een aantal van de in het kader van de arbo-werkplekbezoeken bezochte medewerkers geeft aan RSI-achtige klachten\* te hebben (zie tabel 14).

RSI-achtige klachten *spier- en gewrichtsklachten (rug, schouder, nek, arm, hand of pols)		
	totaal bezocht/geadviseerd	RSI-achtige klachten
totaal	101	14

*Tabel 14. Overzicht RSI-achtige klachten*

In 2009 is vanwege de verhuizing een inhaalslag geweest i.v.m. personeelsleden die al lang in dienst zijn en bij wie nog nooit een werkplekonderzoek is afgenomen. De meeste medewerkers benoemen hun RSI-achtige klachten niet als ernstig. De meest voorkomende RSI-achtige klachten zijn branderige ogen, schouder- en nekklachten en klachten aan armen, handen en/of polsen.

### Meldingen (bijna-)ongevallen, gevaarlijke situaties

In het verslagjaar zijn conform de Regeling ongevallen, bijna-ongevallen en gevaarlijke situaties de volgende zaken gemeld:

#### Meldingen (bijna-)ongevallen

- Een medewerkster is op het terrein tussen de portacabins en het hoofdgebouw aangereden door een busje van Sara en heeft enkele kneuzingen en een pijnlijke rug opgelopen. Naar aanleiding van dit incident is contact met Sara opgenomen en die heeft haar chauffeurs er nog eens met nadruk op gewezen zich aan de gemaakte afspraken te houden tijdens de tijdelijke nieuwbouwperiode.
- Een bezoeker is door een misstap van de trap in de hal van het hoofdgebouw gegleden en is enkele treden naar beneden gevallen. Omdat het slachtoffer minstens twee maal flauwviel is de ambulance gebeld. Het ambulancepersoneel heeft het slachtoffer onderzocht.
- Een medewerker is tegen de rand van een schrijfbord in de hal op de derde etage nieuwbouw gelopen en heeft een snee boven het oog opgelopen. Betrokkene is behandeld in het ziekenhuis. Voor beide medewerkers heeft het niet tot verzuim geleid.

## **Meldingen gevaarlijke situaties**

In het trappenhuis is geconstateerd dat in de nieuwbouw een onveilige situatie bestond door teveel ruimte tussen trapbordes en de nis van een raam. De situatie is inmiddels weer veilig gemaakt.

## **Klachtenregeling Seksuele Intimidatie, Agressie of Geweld**

In 2009 was de samenstelling van de groep vertrouwenspersonen als volgt:

### **Interne vertrouwenspersonen**

- Susanne van Dam
- Paul den Hertog tot 1 oktober 2009
- Willem Hundsdorfer
- Lynda Hardman

### **Externe vertrouwenspersoon**

Van de diensten van Ingrid van Wezel, van Adviespraktijk David & van Wezel, wordt incidenteel gebruik gemaakt.

## **Activiteiten 2009**

Geen.

## **Meldingen**

In 2009 zijn er bij de interne vertrouwenspersonen geen meldingen binnengekomen. Een melding is, via P&O, rechtstreeks ondergebracht bij de externe vertrouwenspersoon.

Paul den Hertog is per 1 oktober 2009, na 12 jaar, als vertrouwenspersoon teruggetreden.

## **Aanbevelingen voor 2009**

Het CWI is een multicultureel instituut. Een helder en zichtbaar beleid voor welzijn, stress en werkdruk is van belang en ook voor de onderlinge omgangsvormen ten aanzien van (seksuele) intimidatie, agressie, geweld en pesten.

## **Planning activiteiten voor 2010.**

Zoals gebruikelijk zal de groep vertrouwenspersonen ook dit jaar weer bij elkaar komen om ervaringen uit te wisselen en voor intervisie. De interne vertrouwenspersonen zullen, indien gewenst, bijscholing krijgen om kennis en vaardigheden te vergroten.

## Bedrijfshulpverlening (BHV)

### Algemeen

Dit jaar stond in het teken van de nieuwbouw en vooral van de renovatie van het vide-gebied in het oude deel. De receptie moest tijdelijk naar het Nikhef verplaatst worden, maar de medewerkers bleven 'gewoon' doorwerken in het oude deel tijdens de verbouwing. Dit eiste van de BHV een grote aanpassing in de logistiek en procedures. Dankzij een goede samenwerking met de BHV van het Nikhef kon de langere tijd van oproep tot actie tot een acceptabele tijd teruggebracht worden. Ook de samenwerking met de gebouwbeheerders, de interne projectleider nieuwbouw en de interim coördinator faciliteiten verliep in het algemeen goed. De procedures zijn goed uitgetest omdat de automatische brandmelders door stofontwikkeling zeer regelmatig afgingen; dat dit niet geleid heeft tot een lagere opkomst van de Nikhef en CWI BHV-ers is een compliment waard. Voordat de nieuwbouw in gebruik is genomen zijn er twee rondleidingen geweest voor interne en externe BHV-ers om het gebouw en de vluchtroutes te leren kennen. De BHV website is voltooid waardoor actuele updates van vluchtroutes, BHV taken van medewerkers en andere BHV informatie altijd voor iedereen beschikbaar zijn. Ook het Bedrijfsnoodplan en het BHV archief (verslagen, oefeningen, BHV-inzet) zijn daar te vinden.

Er zijn twee Evac+Chairs aangeschaft waarmee niet-zelfredzame personen via de trap geëvacueerd kunnen worden.

### Samenstelling

Gedurende het gehele verslagjaar waren de volgende personen lid van het BHV-team:

- |                    |                             |                                   |
|--------------------|-----------------------------|-----------------------------------|
| • Joke Blom        | Hoofd BHV, ploegleider (PL) | • Bikkie Aldeias                  |
| • Susanne van Dam  | PL                          | • Chris Wesseling                 |
| • Sjoerd Mullender | PL                          | • Mike Zonsveld (weg per 1/1/20)  |
| • Nada Mitrovic    |                             | • Eefje Bosch (tot 1 maart)       |
| • Rick Ooteman     | PL                          | • Arjen de Rijke (vanaf 15 maart) |

### Opleiding

Arjen de Rijke heeft de basis BHV opleiding gevolgd. Het hele team heeft de wettelijk verplichte herhalingscursussen gevolgd die dit jaar op 26 mei intern zijn gehouden waardoor er in teamverband geoefend kon worden.

### Overleg

Het BHV-team komt vier keer per jaar bij elkaar voor algemeen overleg, gevolgd door een kleine oefening of rondgang door het gebouw. Het hoofd BHV heeft zeer regelmatig contact gehad met de projectleider nieuwbouw en de interim coördinator faciliteiten en verscheidene malen overleg gevoerd met de WCW-coördinator Marcel Vervoort (Nikhef).

### Oefeningen

- Januari: EHBO-oefening met behulp van CWI-'slachtoffers' en wat korte instructiefilmpjes over herkenning van een beroerte.
- Februari: ontruimingsoefening op papier (escalerende brand) om procedures en nieuwe situatie met afgesloten vide te testen.
- Maart: kleine portofoonoefening.
- April: ontruimingsoefening op papier (portacabins).



Oktober: ontruimingsoefening (3e verdieping oud en nieuw). In het algemeen goed verlopen ondanks wat problemen; de belangrijkste handicap was dat het opstarten van de slow-whoop te lang duurde (5 min.) door de afstand tot de Nikhef receptie.

### Acties

Tijdens de renovatie van de vide was er BHV-inzet vereist bij een val van de trap, een ambulance was nodig. Hierbij bleek dat de receptie onvoldoende bekend was met de BHV procedure. Daarnaast bleken de 112-medewerkers moeite te hebben met het vinden van de locatie Science Park. De brandweer is ingeschakeld wegens alarm in de computerruimte. Achteraf bleek er in de ruimtes boven het plafond te zijn gezaagd waardoor de rookdetectie afging.

### Vooruitblik

Aandachtspunten en plannen voor 2010 zijn:

- Het extra werven van BHV-ers. Dit is zeer dringend wegens het vertrek van een BHV-lid en de verdubbeling van de gebouw grootte en het aantal noodtrappenhuizen;
- Noodzakelijke aanpassingen in het BedrijfsNoodPlan;
- Een apart ontruimingsplan toevoegen aan het BedrijfsNoodPlan;
- Definitieve vluchtrouteplattegronden. Hiervoor wordt een opzet gemaakt door Kraan, waarna ze in eigen beheer aangepast kunnen worden.
- Oefeningen gepland voor 2010: EHBO-oefening, ontruiming op papier, portofoonoefening, ontruiming van het gebouw.

### Verleende bijstand door arbodienst

activiteiten	2008	2009
spreekuur/consulten bedrijfsarts	40	35
telefonisch spreekuur	8	12
probleemanalyse	4	4
re-integratieverslag	0	1

*Tabel 15. Overzicht activiteiten Arbodienst*

In totaal hebben de overlegactiviteiten ca. 50 uur in beslag genomen. Het klein SMT (overleg tussen bedrijfsarts en manager P&O) vond tweemaal per maand plaats. Het groot SMT (driehoeksoverleg tussen bedrijfsarts, manager P&O en leidinggevende) heeft dit jaar niet plaatsgevonden. Van het open spreekuur bij de arbodienst is acht keer gebruik gemaakt. In 2009 zijn geen beroepsziektes geconstateerd.

Op verschillende niveaus binnen de dienstverlening heeft er extern en intern overleg plaatsgevonden en zijn ad hoc vragen op het gebied van arbeidsomstandigheden beantwoord.

### Milieu

In 2009 is binnen de organisatie conform het WCW Milieubeheersysteem het lokale milieu coördinatorschap ingevuld. De uitvoering van het milieu beheerssysteem bij CWI is geaudit. De rapportage hiervan was positief. De werkgroep milieu WCW is zes keer bij elkaar geweest. In het kader van het EBP (Energie Besparings Programma) zijn diverse interne overlegmomenten geweest hoe hier binnen het CWI vorm aan te geven. Binnen de nieuwbouw CWI en het gerenoveerde gedeelte van de oudbouw CWI zijn lichtsensoren op de kamers aangebracht in het kader van energiebesparing. Dit was een verplichting vanuit het EBP. Het CWI heeft zich in WCW-verband gecommitteerd om kartonscheiding in te voeren. Gesprekken daarover zijn eind 2009 begonnen.

# Financieel Jaarverslag 2009

## ALGEMEEN

Voor u ligt het financieel jaarverslag van de Stichting Centrum voor Wiskunde en Informatica (CWI) over het boekjaar 2009. In dit document legt het CWI verantwoording af over verkregen inkomsten en ontvangen subsidies, alsmede over uitgaven en bestedingen.

De in dit jaarverslag opgenomen jaarrekening is door PricewaterhouseCoopers Accountants van een goedkeurende accountantsverklaring voorzien. Het jaarverslag is door het bestuur van het CWI in de bestuursvergadering van 30 maart 2010 vastgesteld. De opgenomen cijfers zijn opgesteld in euro's.

Door de Nederlandse Organisatie voor Wetenschappelijk Onderzoek (NWO) is een consolidatieprotocol financiële verslaglegging voorgeschreven, waarin uitgangspunten en waarderingsgrondslagen zijn opgenomen voor de financiële verslaglegging van het CWI. Bij de samenstelling van het financieel jaarverslag is dit protocol gevolgd.

Op basis van het consolidatieprotocol zijn organisaties waar het CWI een overwegende zeggenschap in heeft, in de jaarrekening van het CWI geconsolideerd. In dit consolidatieproces zijn de volgende organisaties betrokken: CWI Incubator B.V., vanwege het door CWI gehouden meerderheidsbelang in het aandelenkapitaal, en de Stichting Wiskunde en Informatica Conferenties, omdat het CWI de bestuurders van deze stichting benoemt.

Het resultaat van deze consolidatie is de geconsolideerde jaarrekening (zie de eerste drie hoofdstukken). De enkelvoudige jaarrekening in de hoofdstukken daarna bevat de enkelvoudige jaarrekening van het CWI.

### **CWI Incubator B.V.**

In het boekjaar 2009 heeft CWI Inc. geen belang in een nieuwe spinoff verworven en er zijn ook geen bestaande belangen afgebouwd of afgestoten. Het afgelopen boekjaar stond in het teken van het regulier beheren van de bestaande participaties. Aan het einde van het boekjaar hebben een aantal verkennende gesprekken plaats gevonden over het opzetten van een nieuwe spinoff die naar verwachting medio 2010 opgericht zal worden.

### **Stichting Wiskunde en Informatica Conferenties**

Via stichting WIC organiseert het CWI wetenschappelijke congressen en bijeenkomsten met een materieel belang. Het bestuur van deze stichting bestaat uit de directeur, de controller en de directiesecretaris. In 2009 zijn er vier evenementen door stichting WIC georganiseerd.

### **CWI**

Uit de enkelvoudige jaarrekening van het CWI blijkt dat de staat van baten en lasten sluit met een nadelig saldo van 685 k€. Verder dient bij de resultaatbestemming een dotatie van 1.193 k€ verricht te worden aan het fonds missieversterking en een dotatie van 104 k€ aan het fonds vervangend onderhoud. Het uiteindelijke, negatieve resultaat dat wordt onttrokken aan de algemene reserve bedraagt 1.982 k€.

Het nadelig resultaat is vrijwel geheel veroorzaakt door het vervallen van de van de Belastingdienst terug te vorderen betaalde BTW. Na een controle in 2003 was het CWI in een procedure verwickeld met de Belastingdienst over de omvang van haar ondernemerschap voor de BTW, wat volgens de Belastingdienst een beperking van het BTW aftrekrecht voor CWI inhield. Eind 2009 is een uitspraak in deze zaak gedaan door het Hof Haarlem waarin het standpunt van het CWI niet is gevolgd. Inmiddels is hoger beroep ingesteld maar in de jaarrekening 2009 is de opgenomen vordering aan niet gehonoreerde voorbelasting BTW afgeboekt.

Allereerst levert dit wegens een correctie over de periode 2003 tot en met 2008 een eenmalige bijzondere last van 1.585 k€ op. Daarnaast ontstaat er over het afgelopen boekjaar een kostenpost van 488 k€ wegens de niet terug te vorderen betaalde BTW. In de begroting was met het hiervoor uiteengezette punt geen rekening gehouden.

Wanneer de bijzondere last over de periode 2003 tot en met 2008 buiten beschouwing wordt gelaten dan ligt de realisatie, inclusief de extra BTW kosten over het afgelopen jaar, met 397 k€ iets onder de begrote onttrekking van 335 k€. Dat deze extra BTW kosten van 488 k€ kunnen worden opgevangen vindt zijn oorsprong in onder meer lagere overige materiële kosten (152 k€), hogere projectinkomsten (373 k€) en hogere andere inkomsten (195 k€) door nabetalings van al afgeronde projecten. Nadelig was de hogere dotatie aan de voorziening wachtgeldverplichtingen door hogere frictiewerkloosheid en gedwongen uitstroom in voorgaande jaren (199 k€).

Over het geheel zijn de personele kosten iets lager dan begroot maar zijn er vanwege het opnieuw inrichten van de communicatie afdeling, vervanging voor ziekte en inhuur via contracten voor enkele ondersteunende functies extra kosten gemaakt bij het inhuren van losse medewerkers.

De basisfinanciering van NWO bevat de toekenning van de bonussubsidie volgens een verwacht patroon, maar ook de toegekende dynamiseringsgelden instituten. De besteding van de bonussubsidie loopt qua bestedingen achter bij de gerealiseerde toekenning, maar zal de komende jaren volgens al in gang gezette plannen worden besteed. De dynamiseringsgelden zijn in het najaar van 2009 toegekend (900 k€ over de 2009 en eenzelfde bedrag de twee jaren daarna) en al begin 2010 zijn diverse interne OIO en postdoc projecten gehonoreerd. Het verschil tussen de inkomsten en de besteding wordt hier eveneens via de resultaatbestemming gecorrigeerd. Het gaat voor beide impulsen om een bedrag van 1.193 k€ dat is gereserveerd in een bestemd fonds en wat in de komende jaren onttrokken zal worden om de toekomstige bestedingen te financieren.

In 2009 heeft er één wijziging in het consolidatieprotocol gevolgen voor de verslaggeving van het CWI. De uitbreiding met een voorziening seniorenverlof. De toegezegde faciliteiten in het kader van de SROI regeling worden via een voorziening gereserveerd. Dit heeft een eenmalige verlaging met 85 k€ van de algemene reserve per begin 2009 tot gevolg.

In december 2009 is de nieuwbouw in gebruik genomen. Het gebouw is op de balans opgenomen en wordt afgeschreven. De investering in het gebouw is inclusief de niet aftrekbare BTW geactiveerd en het betrokken BTW deel in de investering nieuwbouw (2.466 k€) wordt over de afschrijvingstermijn als kosten genomen.

Na de resultaatbestemming heeft het CWI ultimo 2009 een algemene reserve van 3,9 M€. Deze reserve is voor 0,9 M€ geormerkt als dekking voor toekomstige afschrijvingskosten van activa die voor 2002 zijn aangeschaft en in het verleden reeds als investeringskosten zijn verantwoord (effect van de stelselwijziging 2002). Het resterende deel van 3 M€ is de buffer van het CWI, die in de afgelopen jaren op het gewenste niveau is gebracht.

Het CWI heeft een goede uitgangspositie voor de komende jaren. Inmiddels zijn de Bsic projecten afgelopen en CWI is actief met acquisitie van nieuwe projecten. Begin 2010 zijn onder andere een aantal nieuwe EU projecten gehonoreerd evenals een VICI project. Andere, nieuwe initiatieven zijn gestart vanuit de door NWO aan het CWI toegekende middelen. Het brede voorstel COMMIT via ICTRegie voor FES subsidie laat nog op honorering wachten, uitspraak hierover wordt na de zomermaanden verwacht.

De directie van de Stichting Centrum voor Wiskunde en Informatica,

Amsterdam, 26 maart 2010

Prof.dr. J.K. Lenstra

# STICHTING CENTRUM VOOR WISKUNDE EN INFORMATICA

## 1. GECONSOLIDEERDE BALANS PER 31 DECEMBER 2009

Activa	Ref.	31 december 2009		31 december 2008	
		€	€	€	€
<b>Materiële vaste activa</b>	3.3				
Gebouw	3.3.1	14.502.788		1.028.569	
Projecten in uitvoering	3.3.2	0		5.902.518	
Verbouwingen	3.3.3	61.062		241.319	
Computerapparatuur	3.3.4	545.543		354.572	
Kantoormeubilair en inventaris	3.3.5	<u>497.217</u>		<u>101.769</u>	
			15.606.610		7.628.747
<b>Financiële vaste activa</b>	3.4				
Deelneming IBFI Schloss Dagstuhl gGmbH	3.4.1	5.200		5.200	
Deelneming VectorWise Holding B.V.	3.4.2	4.950		4.950	
Deelneming MonetDB B.V.	3.4.3	3.000		3.000	
Deelneming Personal Space Technologies B.V.	3.4.4	0		0	
Deelneming Adaptive Planet B.V.	3.4.5	<u>2.160</u>		<u>2.160</u>	
			15.310		15.310
<b>Vlottende activa</b>					
Vorderingen op korte termijn					
Te ontvangen subsidies en bijdragen		2.619.072		2.590.114	
Personeelsdebiteuren		2.404		6.249	
Oprichtingsdebiteuren		429.324		631.976	
Overige debiteuren		145.818		473.422	
Belastingen		92.853		2.534.362	
Te ontvangen en vooruitbetaalde posten	3.5	<u>734.275</u>		<u>680.891</u>	
			4.023.746		6.917.014
<b>Liquide middelen</b>	3.6		14.965.843		17.020.271
			<u>34.611.509</u>		<u>31.581.342</u>



Passiva	Ref.	31 december 2009		31 december 2008	
		€	€	€	€
<b>Eigen vermogen</b>	3.7				
Stichtingskapitaal		68		68	
Algemene reserve		3.979.446		5.965.229	
Bestemmingsfondsen		3.057.768		1.761.311	
Aandeel derden	3.8	<u>8.862</u>		<u>9.715</u>	
			7.046.144		7.736.323
<b>Langlopende schulden</b>	3.9				
Lening NWO inzake aanbouw			14.000.000		8.977.000
<b>Voorzieningen</b>					
Wacht- en uitkeringsgelden	3.10.2	482.274		337.805	
Jubileumuitkeringen	3.10.3	91.898		90.816	
Seniorenverlofregeling		<u>52.260</u>		<u>84.837</u>	
			626.432		513.458
<b>Kortlopende schulden</b>					
Personeelscrediteuren		65.575		57.758	
Overige crediteuren		845.606		2.628.286	
Belastingen en premies sociale verzekeringen		2.554.754		558.692	
Nog te betalen en vooruitontvangen posten	3.11	<u>9.472.998</u>		<u>11.109.825</u>	
			12.938.933		14.354.561
			<u>34.611.509</u>		<u>31.581.342</u>
			<u><u>34.611.509</u></u>		<u><u>31.581.342</u></u>

STICHTING CENTRUM VOOR WISKUNDE EN INFORMATICA

2. GECONSOLIDEERDE STAAT VAN BATEN EN LASTEN OVER 2009

Lasten	Ref.	<u>Realisatie 2009</u>	<u>Begroting 2009</u>	<u>Realisatie 2008</u>
		€	€	€
<b>Exploitatie</b>				
- salarissen		9.229.279	9.461.000	9.438.597
- pensioenen		1.336.011	1.325.000	1.190.582
- overige sociale lasten		2.119.887	2.242.000	2.393.310
- overige personele uitgaven		1.157.755	759.000	767.159
		<u>13.842.932</u>	<u>13.787.000</u>	<u>13.789.648</u>
Personele uitgaven				
Materiële uitgaven		2.025.457	1.821.000	1.485.729
Bijdrage aan derden		616.491	480.000	436.794
		<u>16.484.880</u>	<u>16.088.000</u>	<u>15.712.171</u>
<b>Afschrijvingen</b>				
Gebouw		681.823	807.000	257.142
Verbouwingen		192.085	162.000	131.055
Computerapparatuur		445.697	297.000	315.498
Kantoormeubilair en inventaris		80.627	59.000	28.095
		<u>1.400.232</u>	<u>1.325.000</u>	<u>731.790</u>
<b>Overige lasten</b>				
Bijzondere last	3.12	1.584.698	0	0
Andere uitgaven		37.622	25.000	114.044
		<u>1.622.320</u>	<u>25.000</u>	<u>114.044</u>
<b>Dotatie voorziening</b>				
Wacht- en uitkeringsgelden		299.504	100.000	94.412
Jubileumuitkeringen		36.668	15.000	14.681
		<u>336.172</u>	<u>115.000</u>	<u>109.093</u>
<b>Vennootschapsbelasting</b>				
		<u>0</u>	<u>0</u>	<u>0</u>
<b>Resultaat boekjaar</b>				
Aandeel derden in resultaat		-691.885	-27.000	1.552.739
		<u>-853</u>	<u>0</u>	<u>-1.649</u>
<b>Groepsresultaat</b>				
		<u>-692.738</u>	<u>-27.000</u>	<u>1.551.090</u>
		<u>19.150.866</u>	<u>17.526.000</u>	<u>18.218.188</u>

<b>Baten</b>	<b>Ref.</b>	<b>Realisatie 2009</b>	<b>Begroting 2009</b>	<b>Realisatie 2008</b>
		€	€	€
<b>Exploitatiesubsidie</b>	3.13			
NWO		13.044.100	12.087.000	11.224.400
<b>Opdrachten van derden</b>	3.14			
Internationale samenwerkingsprojecten		894.780	942.000	710.857
Telematica Instituut		16.054	15.000	64.345
Opdrachten en contractresearch		1.312.387	1.120.000	903.718
NWO projectsubsidies		2.145.094	2.339.000	2.428.580
Bsik projecten		1.243.419	823.000	1.395.490
		5.611.734	5.239.000	5.502.990
<b>Cashmanagement</b>		101.728	90.000	428.355
<b>Onttrekking voorzieningen</b>				
Seniorenverlofregeling		32.577	0	0
<b>Overige baten</b>				
Andere inkomsten		357.083	110.000	545.499
Bijdragen derden investeringen		3.644	0	3.964
		360.727	110.000	549.463
<b>Bijzondere baten</b>	3.15	0	0	512.980
		19.150.866	17.526.000	18.218.188

### **3 TOELICHTING OP DE GECONSOLIDEERDE BALANS EN DE STAAT VAN BATEN EN LASTEN**

#### **3.1 Jaarrekening**

Deze jaarrekening 2009 betreft de financiële weergave van de Stichting Centrum voor Wiskunde en Informatica (CWI) voorheen de Stichting Mathematisch Centrum, CWI Incubator B.V. en de Stichting Wiskunde en Informatica Conferenties.

Het CWI verricht fundamenteel wetenschappelijk onderzoek in wiskunde en informatica met overdracht van de resultaten naar de maatschappij en het bedrijfsleven in het bijzonder.

CWI Incubator B.V. en Stichting Wiskunde en Informatica Conferenties zijn in de consolidatie opgenomen, omdat het CWI beleidsbepalende zeggenschap kan uitoefenen op deze entiteiten.

De groepsmaatschappijen zijn voor 100% in de consolidatie betrokken. Het aandeel derden in het groepsvermogen en het groepsresultaat wordt afzonderlijk vermeld.

Voor zover van toepassing zijn de vergelijkende cijfers aangepast aan de presentatie 2008.

#### **3.2 Grondslagen voor waardering en resultaatbepaling**

De grondslagen voor waardering en bepaling van resultaat alsmede de rubricering van posten in de balans en de staat van baten en lasten zijn gebaseerd op de richtlijnen van de Nederlandse Organisatie voor Wetenschappelijk Onderzoek (NWO).

##### *Grondslagen voor waardering*

Activa en passiva worden in het algemeen gewaardeerd tegen de verkrijgings- of vervaardigingsprijs of de actuele waarde. Indien geen specifieke waarderingsgrondslag is vermeld, vindt waardering plaats tegen verkrijgingsprijs. In de balans en de staat van baten en lasten zijn referenties opgenomen. Met deze referenties wordt verwezen naar de toelichting.

Materiële vaste activa worden gewaardeerd tegen verkrijgingsprijs onder aftrek van lineaire afschrijvingen gedurende de geschatte levensduur. Op aanschaffingen gedurende het boekjaar wordt een volledig jaar afgeschreven.

Voor vorderingen wordt, indien noodzakelijk, een voorziening voor oninbaarheid gevormd.

##### *Grondslagen voor resultaatbepaling*

De bepaling van het resultaat is gebaseerd op het transactiestelsel. Het resultaat is gelijk aan het verschil tussen de in het jaar ontvangen, respectievelijk aan het jaar toe te rekenen subsidies en overige opbrengsten c.q. vergoedingen enerzijds en de kosten anderzijds.

De gehanteerde grondslagen van waardering en van resultaatbepaling zijn ongewijzigd gebleven ten opzichte van het voorgaande jaar.

##### *Stelselwijziging*

In verband met de wijzigingen in de RJ271 is de voorziening Pensioenverplichtingen ingaande 2008 vervallen.

Het CWI heeft de ontwerp-Richtlijn 271.3 Pensioenen reeds toegepast in de jaarrekening 2008. Met ingang van 2008 zijn de bij Centraal Beheer geadmistreerde pensioenen van CWI (ex-) medewerkers verantwoord als een verplichting onder "Nog te betalen en vooruitontvangen posten". Tevens is de berekeningsmethodiek aangepast aan de RJ271. Dit heeft geresulteerd in een bate van € 300.300 in 2008 die rechtstreeks ten gunste is geboekt van de "Algemene reserve". Daarnaast is ingaande 2009 een nieuw voorziening "Seniorenverlofregeling" opgenomen. Met deze voorziening worden toekomstige personeelskosten voorzien van CWI medewerkers die gebruik maken van de seniorenregeling. Dit heeft geresulteerd in een last van € 84.800 die rechtstreeks ten laste is geboekt van de "Algemene reserve".

#### **3.3 Materiële vaste activa**

##### **3.3.1 Gebouw**

Het CWI heeft vanwege een erfpachtovereenkomst met NWO daterend uit december 1973, het recht van opstal verkregen hetwelk het gebouw betreft waarin het Centrum voor Wiskunde en Informatica sinds 1980 is gehuisvest. Op voorstel van NWO is besloten om de opstal op te nemen in de balans van het CWI. De waardering van het gebouw heeft plaatsgevonden op basis van de waarde bij onderhandse verkoop zoals deze is bepaald in een taxatie door een beëdigd taxateur in december 1997. Deze waarde bedraagt € 3.857.132, welke wordt beschouwd als historische aanschaffingsprijs.



Overeenkomstig de richtlijnen van NWO wordt de opstal in gelijke jaarlijkse termijnen afgeschreven. Na balansdatum resteren na aftrek van de verstreken jaren nog 4 termijnen. In 2009 is de nieuwe vleugel aan het bestaande gebouw en de renovatie van het bestaande gebouw opgeleverd. Conform het consolidatieprotocol van NWO worden de kosten hiervan ingaande 2009 geactiveerd op de balans. De jaarlijkse afschrijving hiervan bedraagt 3% van de historische aanschaffingsprijs.

	2009	2008
	€	€
Stand per 1 januari	1.028.569	1.285.711
Bij: - Investerings nieuwbouw	13.322.709	0
- Renovatie bestaande gebouw	833.333	0
	<u>15.184.611</u>	<u>1.285.711</u>
Af: Afschrijvingen	681.823	257.142
Stand per 31 december	<u>14.502.788</u>	<u>1.028.569</u>

### 3.3.2 Projecten in uitvoering

Dit betreffen investeringen in het kader van de aanbouw van het CWI gebouw. Op de investeringen zal worden afgeschreven vanaf het jaar van ingebruikstelling. Ingaande 2009 zijn deze investeringen overgeheveld naar de post "Gebouw"

	2009	2008
	€	€
Stand per 1 januari	5.902.518	1.400.549
Bij: Investerings	8.253.524	4.501.969
	<u>14.156.042</u>	<u>5.902.518</u>
Geactiveerd onder de post 'gebouw'	14.156.042	0
Stand per 31 december	<u>0</u>	<u>5.902.518</u>

Er is geen sprake van materiële aangegane verplichtingen per 31 december 2009.

### 3.3.3 Verbouwingen

Deze post heeft betrekking op bouwkundige aanpassingen van het gebouw waarin het CWI gehuisvest is.

De waardering voor verbouwingen vindt plaats op basis van historische kostprijs, onder aftrek van afschrijvingen. De afschrijvingstermijn bedraagt 10 jaar en de afschrijvingen worden lineair berekend.

	2009	2008
	€	€
Stand per 1 januari	241.319	360.928
Bij: Investerings	11.828	11.446
	<u>253.147</u>	<u>372.374</u>
Af: Afschrijvingen	192.085	131.055
Stand per 31 december	<u>61.062</u>	<u>241.319</u>

### 3.3.4 Computerapparatuur

Deze post betreft netwerkinfrastructuur, centrale computervoorzieningen, werkstations en kantoor-automatisering.

De waardering voor computerapparatuur vindt plaats op basis van historische kostprijs, onder aftrek van afschrijvingen. De afschrijvingstermijn bedraagt 4 jaar en de afschrijvingen worden lineair berekend. Niet in de balans zijn opgenomen de aanschaffingen met een waarde van lager dan € 454.

Het verloop van computerapparatuur is als volgt:

	2009	2008
	€	€
Stand per 1 januari	354.572	458.759
Bij: Investerings	636.668	211.311
	<u>991.240</u>	<u>670.070</u>
Af: Afschrijvingen	445.697	315.498
Stand per 31 december	<u><u>545.543</u></u>	<u><u>354.572</u></u>

### 3.3.5 Kantoormeubilair en inventaris

Deze post betreft het kantoormeubilair, inventaris en onder inventaris opgenomen apparatuur. De waardering vindt plaats op basis van historische kostprijs, onder aftrek van afschrijvingen. De afschrijvingen worden lineair berekend en de afschrijvingstermijnen bedragen voor kantoormeubilair 10 jaar en voor onder inventaris opgenomen apparatuur 5 jaar. Aanschaffingen met een waarde lager dan € 227 worden verantwoord onder exploitatie materiële uitgaven.

	2009	2008
	€	€
Stand per 1 januari	101.769	123.492
Bij: Investerings	476.075	6.372
	<u>577.844</u>	<u>129.864</u>
Af: Afschrijvingen	80.627	28.095
Stand per 31 december	<u><u>497.217</u></u>	<u><u>101.769</u></u>

## 3.4 Financiële vaste activa

### 3.4.1 Deelneming Internationales Begegnungs- und Forschungszentrum für Informatik (IBFI) Schloss Dagstuhl gGmbH.

IBFI Schloss Dagstuhl is gevestigd te Wadern (Duitsland). Het aandelenkapitaal van het CWI bedraagt 8,33%. In de statuten is opgenomen dat er geen winstuitkeringen zullen plaatsvinden. Derhalve vindt de waardering plaats tegen kostprijs.

### 3.4.2 Deelneming VectorWise Holding B.V.

VectorWise Holding B.V. is gevestigd te Amsterdam. Deze deelneming is ondergebracht bij CWI Incubator B.V. en het aandelenkapitaal bedraagt 24,75%. Waardering heeft plaatsgevonden tegen kostprijs.

### 3.4.3 Deelneming MonetDB B.V.

MonetDB B.V. is gevestigd te Amsterdam. Deze deelneming is ondergebracht bij CWI Incubator B.V. en het aandelenkapitaal bedraagt 16,67%. Waardering heeft plaatsgevonden tegen kostprijs.

### 3.4.4 Deelneming Personal Space Technologies B.V.

De deelneming in Personal Space Technologies B.V. is in 2008 verkocht.

### 3.4.5 Deelneming Adaptive Planet B.V.

Adaptive Planet B.V. is gevestigd te IJsselstein. Deze deelneming is ondergebracht bij CWI Incubator B.V. en het aandelenkapitaal bedraagt 12%. Waardering heeft plaats gevonden tegen kostprijs.

### 3.5 Te ontvangen en vooruitbetaalde posten

De specificatie van deze post is als volgt:

	2009	2008
	€	€
- Bibliotheek	162.379	171.838
- Opdrachten	150.904	58.625
- Wetenschappelijk Centrum Watergraafsmeer (WCW)	94.133	0
- Verzekeringen	79.607	70.804
- Software	68.862	73.766
- Detacheringen	40.500	66.810
- Onderhoudscontracten	15.859	37.191
- Rente	12.637	113.274
- Overige	109.394	88.583
	<u>734.275</u>	<u>680.891</u>

### 3.6 Liquide middelen

Onder liquide middelen zijn o.m. bedragen van in totaal circa 4,8 M€ opgenomen, welke zijn ontvangen ten behoeve van derden ( NISB 4,1 M€ en Spinoza premie 0,7 M€). De corresponderende schulden zijn opgenomen onder overlopende passiva.

### 3.7 Eigen vermogen

Het eigen vermogen wordt in de toelichting op de balans in de enkelvoudige jaarrekening nader toegelicht.

### 3.8 Aandeel derden

Het aandeel derden als onderdeel van het groepsvermogen wordt gewaardeerd tegen het bedrag van het netto belang in de desbetreffende groepsmaatschappij.

Het verloop van het aandeel derden is als volgt:

	2009	2008
	€	€
Stand per 1 januari	9.715	11.364
Resultaat boekjaar	-853	-1.649
Stand per 31 december	<u>8.862</u>	<u>9.715</u>

### 3.9 Langlopende schulden

Langlopende schulden worden bij de eerste waardering gewaardeerd tegen reële waarde.

De lening NWO inzake aanbouw betreft een lening welke is verstrekt door NWO en is bestemd voor de financieringskosten van de aanbouw van het CWI. Het rentepercentage bedraagt 0% en de leningstermijn 30 jaar. Het maximale bedrag van de lening is € 15.000.000 en wordt op basis van gerealiseerde uitgaven beschikbaar gesteld. Met ingang van 2008 wordt jaarlijks € 500.000 afgelost. De lening bedraagt per 31 december 2009 € 14.000.000.

### 3.10 Voorzieningen

#### 3.10.1 Algemeen

Voorzieningen worden gevormd voor in rechte afdwingbare of feitelijke verplichtingen die op de balansdatum bestaan, waarbij het waarschijnlijk is dat een uitstroom van middelen noodzakelijk is en waarvan de omvang op betrouwbare wijze is te schatten.

De voorzieningen worden gewaardeerd tegen de beste schatting van de bedragen die noodzakelijk zijn om de verplichtingen per balansdatum af te wikkelen. De voorzieningen worden gewaardeerd tegen de nominale waarde van de uitgaven die naar verwachting noodzakelijk zijn om de verplichtingen af te wikkelen, tenzij anders vermeld.

### 3.10.2 Wacht- en uitkeringsgelden

Met ingang van 2001 wordt onder dit hoofd de verwachte toekomstige uitgaven op wacht- en uitkeringsgelden verantwoord.

Het verloop van de voorziening is als volgt:

	2008	2008
	€	€
Stand per 1 januari	337.805	375.456
Af: Betaalde wacht- en uitkeringsgelden	155.035	132.063
	<u>182.770</u>	<u>243.393</u>
Bij: Dotatie aan de voorziening	299.504	94.412
Stand per 31 december	<u>482.274</u>	<u>337.805</u>

### 3.10.3 Jubileumuitkeringen

Deze voorziening betreft de verplichting van het CWI voor toekomstige betalingen inzake jubileumuitkeringen aan het personeel bij een 25- en/of 40-jarig dienstverband.

Het verloop van deze voorziening is als volgt:

	2009	2008
	€	€
Stand per 1 januari	90.816	79.303
Af: Betaalde jubileumuitkeringen	35.586	3.168
	<u>55.230</u>	<u>76.135</u>
Bij: Dotatie aan de voorziening	36.668	14.681
Stand per 31 december	<u>91.898</u>	<u>90.816</u>

### 3.10.4 Seniorenverlofregeling

Met ingang van 2009 wordt onder dit hoofd de verwachte toekomstige uitgaven voor CWI medewerkers die gebruik maken van de seniorenverlofregeling verantwoord.

Het verloop van de voorziening is als volgt:

	2009	2008
	€	€
Stand per 1 januari	84.837	0
Af: uitbetaald aan medewerkers	32.577	0
	<u>52.260</u>	<u>0</u>
Bij: Effect stelselwijziging	0	84.837
Stand per 31 december	<u>52.260</u>	<u>84.837</u>

### 3.11 Nog te betalen en vooruitontvangen posten

De specificatie van deze post is als volgt:

	2009	2008
	€	€
- Nederlands Instituut Systeem Biologie	4.122.862	2.309.244
- Vooruitontvangen subsidies	1.896.868	1.020.677
- Te verdelen subsidies EU projecten	703.518	956.766
- Spinoza premie	666.441	860.040
- Verlofregelingen	628.440	661.769
- Vakantietoelagen	392.328	398.080
- Wetenschappelijk Centrum Watergraafsmeer (WCW)	300.794	1.311.022
- Te verdelen overige projecten	123.131	159.626
- Vooruitontvangen inzake opdrachten	84.000	86.065
- Sociale lasten	78.596	23.112
- Pensioenen Centraal Beheer	65.900	302.000
- Losse medewerkers	58.680	10.993
- Reservering audit EU	54.023	54.023
- Salarissen	26.925	1.085
- Door derden verstrekte budgetten reis- en verblijfkosten	8.067	17.964
- Te verdelen subsidie Bricks	0	2.312.714
- Vooruitontvangen subsidie nieuwbouw	0	500.000
- Projecten Senter	0	14.562
- Overige	262.425	110.083
	<u>9.472.998</u>	<u>11.109.825</u>

### 3.12 Bijzondere last

Deze post betreft de niet met de Belastingdienst te verrekenen omzetbelasting over de jaren 2004 tot en met 2008.

### 3.13 Exploitatiesubsidie

Onder dit hoofd zijn opgenomen de door NWO toegekende exploitatiesubsidies, bestaande uit:

	2009	2008
	€	€
Gewoon subsidie	10.809.400	10.377.200
Subsidie missieversterking en impuls wetenschap voor de samenleving	1.590.000	720.000
Nieuwbouw	500.000	0
Vervangend onderhoud	144.700	127.200
	<u>13.044.100</u>	<u>11.224.400</u>

### 3.14 Opdrachten van derden

Onder dit hoofd zijn opgenomen de opbrengsten van opdrachten ontvangen van overheid, onderwijs en onderzoeksorganisaties, bedrijven en de Europese Unie. De verrichte werkzaamheden worden op basis van vastgestelde tarieven en prijzen uitgevoerd.

### 3.15 Bijzondere baten

De bijzondere baten in 2008 zijn veroorzaakt door een incidentele afname van de stand van de voorzienbare kosten voortvloeiende uit de verlofregelingen. In 2008 heeft het management CWI de verlofstuwmeren van de medewerkers actief teruggedrongen. Dit heeft geresulteerd in een afname van de voorziening met € 512.980. Zie hiervoor ook punt 3.11.

### 3.16 Gemiddeld aantal werknemers

Gedurende het jaar 2009 waren gemiddeld 199 werknemers in dienst op basis van een volledig dienstverband (2008: 200).

### 3.17 Bezoldiging bestuurders

De bestuurders ontvangen geen bezoldiging.

### 3.18 Opgave WOPT

Er hebben in 2009 geen betalingen aan (ex-)werknemers plaatsgevonden groter dan € 188.000.

STICHTING CENTRUM VOOR WISKUNDE EN INFORMATICA

4. ENKELVOUDIGE BALANS PER 31 DECEMBER 2009

Activa	Ref.	31 december 2009		31 december 2008	
		€	€	€	€
<b>Materiële vaste activa</b>					
Gebouw	3.3.1	14.502.788		1.028.569	
Projecten in uitvoering	3.3.2	0		5.902.518	
Verbouwingen	3.3.3	61.062		241.319	
Computerapparatuur	3.3.4	545.543		354.572	
Kantoormeubilair en inventaris	3.3.5	<u>497.217</u>		<u>101.769</u>	
			15.606.610		7.628.747
<b>Financiële vaste activa</b>					
Deelneming IBFI Schloss Dagstuhl gGmbH	3.4.1	5.200		5.200	
Deelneming CWI Incubator B.V.	6.2	<u>26.585</u>		<u>29.145</u>	
			31.785		34.345
<b>Vlottende activa</b>					
Vorderingen op korte termijn					
Te ontvangen subsidies en bijdragen		2.619.072		2.590.114	
Rekening courant CWI Incubator B.V.		13.884		8.469	
Personeelsdebiteuren		2.404		6.249	
Opdrachtdebiteuren		429.324		631.976	
Overige debiteuren		145.818		473.422	
Belastingen		92.853		2.534.362	
Te ontvangen en vooruitbetaalde posten	6.3	<u>779.156</u>		<u>725.156</u>	
			4.082.511		6.969.748
<b>Liquide middelen</b>	3.6		14.824.769		16.866.133
			<u>34.545.675</u>		<u>31.498.973</u>



Passiva	Ref.	31 december 2009		31 december 2008	
		€	€	€	€
<b>Eigen vermogen</b>	6.4				
Stichtingskapitaal		68		68	
Algemene reserve	6.4.1	3.934.540		5.916.581	
Bestemmingsfondsen	6.4.2	<u>3.057.768</u>		<u>1.761.311</u>	
			6.992.376		7.677.960
<b>Langlopende schulden</b>					
Lening NWO inzake nieuwbouw	3.9		14.000.000		8.977.000
<b>Voorzieningen</b>					
Wacht- en uitkeringsgelden	3.10.2	482.274		337.805	
Jubileumuitkeringen	3.10.3	91.898		90.816	
Seniorenverlofregeling		<u>52.260</u>		<u>84.837</u>	
			626.432		513.458
<b>Kortlopende schulden</b>					
Personeelscrediteuren		65.575		57.758	
Overige crediteuren		845.606		2.628.286	
Belastingen en premies sociale verzekeringen		2.554.754		558.692	
Nog te betalen en vooruitontvangen posten	6.5	<u>9.460.932</u>		<u>11.085.819</u>	
			12.926.867		14.330.555
			<u>34.545.675</u>		<u>31.498.973</u>
			<u><u>34.545.675</u></u>		<u><u>31.498.973</u></u>

STICHTING CENTRUM VOOR WISKUNDE EN INFORMATICA

5. ENKELVOUDIGE STAAT VAN BATEN EN LASTEN OVER 2009

Lasten	Ref.	<u>Realisatie 2009</u>	<u>Begroting 2009</u>	<u>Realisatie 2008</u>
		€	€	€
<b>Exploitatie</b>				
- salarissen		9.229.279	9.461.000	9.438.597
- pensioenen		1.336.011	1.325.000	1.190.582
- overige sociale lasten		2.119.887	2.242.000	2.393.310
- overige personele uitgaven		1.157.755	759.000	770.919
		<u>13.842.932</u>	<u>13.787.000</u>	<u>13.793.408</u>
Personele uitgaven		13.842.932	13.787.000	13.793.408
Materiële uitgaven		1.950.551	1.821.000	1.414.994
Bijdrage aan derden		616.491	480.000	436.794
		<u>16.409.974</u>	<u>16.088.000</u>	<u>15.645.196</u>
<b>Afschrijvingen</b>				
Gebouw		681.823	807.000	257.142
Verbouwingen		192.085	162.000	131.055
Computerapparatuur		445.697	297.000	315.498
Kantoormeubilair en inventaris		80.627	59.000	28.095
		<u>1.400.232</u>	<u>1.325.000</u>	<u>731.790</u>
<b>Overige lasten</b>				
Bijzondere last	3.12	1.584.698	0	0
Andere uitgaven		37.623	25.000	114.045
		<u>1.622.321</u>	<u>25.000</u>	<u>114.045</u>
<b>Dotatie voorziening</b>				
Wacht- en uitkeringsgelden		299.504	100.000	94.412
Jubileumuitkeringen		36.668	15.000	14.681
		<u>336.172</u>	<u>115.000</u>	<u>109.093</u>
<b>Resultaat boekjaar</b>				
		<u>-685.584</u>	<u>-27.000</u>	<u>1.562.107</u>
		<u>19.083.115</u>	<u>17.526.000</u>	<u>18.162.231</u>

<b>Baten</b>	<b>Ref.</b>	<b>Realisatie 2009</b>	<b>Begroting 2009</b>	<b>Realisatie 2008</b>
		€	€	€
<b>Exploitatiesubsidie</b>				
NWO	3.13	13.044.100	12.087.000	11.224.400
<b>Opdrachten van derden</b>	3.14			
Internationale samenwerkingsprojecten		894.780	942.000	710.857
Telematica Instituut		16.054	15.000	64.345
Opdrachten en contractresearch		1.313.227	1.120.000	907.920
NWO projectsubsidies		2.145.094	2.339.000	2.428.580
Bsik projecten		1.243.419	823.000	1.395.490
		<u>5.612.574</u>	<u>5.239.000</u>	<u>5.507.192</u>
<b>Cashmanagement</b>		<u>101.664</u>	<u>90.000</u>	<u>428.190</u>
<b>Onttrekking voorziening</b>				
Seniorenverlofregeling		32.577	0	0
<b>Overige baten</b>				
Andere inkomsten		288.556	110.000	485.505
Bijdragen derden investeringen		3.644	0	3.964
		<u>292.200</u>	<u>110.000</u>	<u>489.469</u>
<b>Buitengewone baten</b>	3.15	<u>0</u>	<u>0</u>	<u>512.980</u>
		<u>19.083.115</u>	<u>17.526.000</u>	<u>18.162.231</u>

## 6. TOELICHTING OP DE ENKELVOUDIGE BALANS EN DE STAAT VAN BATEN EN LASTEN

### 6.1 Jaarrekening

Deze jaarrekening 2009 betreft de financiële weergave van de Stichting Centrum voor Wiskunde en Informatica (CWI) voorheen de Stichting Mathematisch Centrum.

In deze toelichting worden de posten verbijzonderd voorzover deze afwijken van de specificaties in hoofdstuk 3.

### 6.2 Deelneming CWI Incubator B.V.

CWI Incubator B.V. is gevestigd te Amsterdam. Het aandelenbelang bedraagt 75%. De deelneming is gewaardeerd tegen nettovermogenswaarde.

Het verloop van de deelneming is als volgt:

	2009	2008
	€	€
Stand per 1 januari	29.145	34.092
Mutatie	-2.560	-4.947
Stand per 31 december	<u>26.585</u>	<u>29.145</u>

### 6.3 Te ontvangen en vooruitbetaalde posten

De specificatie van deze post is als volgt:

	2009	2008
	€	€
- Bibliotheek	162.379	171.838
- Opdrachten	150.904	58.625
- Gemeenschappelijke voorzieningen WCW	94.133	0
- Verzekeringen	79.607	70.805
- Software	68.862	73.766
- Workshops, conferenties en buitenlandse bezoekers	50.434	51.380
- Detacheringen	40.500	66.810
- Onderhoudscontracten	15.859	37.192
- Rente	12.637	113.274
- Overige	103.841	81.466
	<u>779.156</u>	<u>725.156</u>

### 6.4 Eigen vermogen

#### 6.4.1 Algemene reserve

NWO is in 1991 akkoord gegaan met de instelling van een algemene reserve. De voor- en nadelige saldi van de staat van baten en lasten worden ingaande 1990 aan deze reserve toegevoegd c.q. onttrokken. Met ingang van 2001 worden ook de fondsen, welke zijn verkregen uit erfenis en schenking, onder dit hoofd verantwoord.

Het verloop van de reserve is als volgt:

	2009	2008
	€	€
Stand per 1 januari	5.916.581	4.716.519
Bij: Effect stelselwijziging 2008 (pensioenen Centraal Beheer)	0	300.300
Af: Effect stelselwijziging 2009 (seniorenverlofregeling)	0	-84.838
Af: Onttrekking resp. dotatie resultaat boekjaar	-1.982.041	984.600
Stand per 31 december	<u>3.934.540</u>	<u>5.916.581</u>

#### 6.4.2 Bestemmingsfondsen

##### *Fonds vervangend onderhoud*

Dit fonds betreft het overschot tussen de ontvangen subsidies vervangend onderhoud en de gedane uitgaven.

Het verloop van dit fonds is als volgt:

	2009	2008
	€	€
Stand per 1 januari	859.784	748.159
Bij: Subsidie vervangend onderhoud	144.700	127.200
	<u>1.004.484</u>	<u>875.359</u>
Af: Afschrijvingen	40.971	15.575
Stand per 31 december	<u>963.513</u>	<u>859.784</u>

Uit dit fonds worden de afschrijvingskosten gedekt die voortvloeien uit de renovatie van het gebouw ten bedrage van € 833.000. De jaarlijkse afschrijvingskosten bedragen € 25.000 en loopt tot 2042.

In 2009 is per saldo een bedrag van € 104.000 (2008: € 112.000) gedoteerd aan dit bestemd fonds vanuit de resultaatbestemming.

##### *Fonds missieversterking en impuls wetenschap voor de samenleving*

Dit fonds betreft het overschot tussen de ontvangen subsidies missieversterking en impuls voor de samenleving en de gedane uitgaven. Het verloop van dit fonds is als volgt:

	2009	2008
	€	€
Stand per 1 januari	901.527	435.645
Bij: Subsidie missieversterking en impuls wetenschap voor de samenleving	1.590.000	720.000
	<u>2.491.527</u>	<u>1.155.645</u>
Af: Onttrekkingen	397.272	254.118
Stand per 31 december	<u>2.094.255</u>	<u>901.527</u>

In 2009 is per saldo een bedrag van € 1.193.000 (2008: € 466.000) gedoteerd aan dit bestemd fonds vanuit de resultaatbestemming.

#### 6.4.3 Verschillen in eigen vermogen tussen de enkelvoudige en geconsolideerde jaarrekening

Het verschil tussen het enkelvoudige en geconsolideerde eigen vermogen heeft zich in het boekjaar als volgt ontwikkeld:

	2009	2008
	€	€
Eigen vermogen geconsolideerde jaarrekening	7.046.144	7.736.323
Aandeel derden	-8.861	-9.715
Eigen vermogen Stichting Wiskunde en Informatica Conferenties	-44.907	-48.648
Eigen vermogen volgens enkelvoudige jaarrekening	<u>6.992.376</u>	<u>7.677.960</u>

## 6.5 Nog te betalen en vooruitontvangen posten

De specificatie van deze post is als volgt:

	2009	2008
	€	€
- Nederlands Instituut Systeem Biologie	4.122.862	2.309.244
- Vooruitontvangen subsidies	1.896.868	1.020.677
- Te verdelen subsidies EU projecten	703.518	956.766
- Spinoza premie	666.441	860.040
- Verlofregelingen	628.440	661.769
- Vakantietoelagen	392.328	398.080
- Wetenschappelijk Centrum Watergraafsmeer (WCW)	300.794	1.311.022
- Te verdelen overige projecten	123.131	159.626
- Vooruitontvangen inzake opdrachten	84.000	86.065
- Sociale lasten	78.596	23.112
- Pensioenen Centraal Beheer	65.900	302.000
- Losse medewerkers	58.680	10.993
- Reservering audit EU	54.023	54.023
- Salarissen	26.925	1.085
- Door derden verstrekte budgetten reis- en verblijfkosten	8.067	17.964
- Te verdelen subsidie Bricks	0	2.312.714
- Vooruitontvangen subsidie nieuwbouw	0	500.000
- Projecten Senter	0	14.562
- Overige	250.359	86.077
	<u>9.460.932</u>	<u>11.085.819</u>

## 7. RESULTAATBESTEMMING

	2009	2008
	€	€
Resultaat volgens de staat van baten en lasten	-685.584	1.562.107
Dotatie fonds missieversterking en impuls wetenschap voor de samenleving	-1.192.728	-465.882
Dotatie fonds vervangend onderhoud	<u>-103.729</u>	<u>-111.625</u>
Onttrekking resp. dotatie algemene reserve	<u>-1.982.041</u>	<u>984.600</u>

## 8. ACCOUNTANTSVERKLARING



Aan: de directie van Stichting Centrum  
voor Wiskunde en Informatica

PricewaterhouseCoopers  
Accountants N.V.  
Thomas R. Malthusstraat 5  
1066 JR Amsterdam  
Postbus 90357  
1006 BJ Amsterdam  
Telefoon (020) 568 66 66  
Fax (020) 568 68 88  
[www.pwc.com/nl](http://www.pwc.com/nl)

### Accountantsverklaring

#### *Opdracht*

Wij hebben de in dit financieel jaarverslag opgenomen jaarrekening 2009 van Stichting Centrum voor Wiskunde en Informatica te Amsterdam bestaande uit de balans per 31 december 2009 en de staat van baten en lasten over 2009 met de toelichting gecontroleerd. De jaarrekening is opgemaakt onder verantwoordelijkheid van de directie van de entiteit. Het is onze verantwoordelijkheid een accountantsverklaring inzake de jaarrekening te verstrekken.

#### *Werkzaamheden*

Wij hebben onze controle verricht in overeenstemming met Nederlands recht. Dienovereenkomstig dienen wij onze controle zodanig te plannen en uit te voeren dat een redelijke mate van zekerheid wordt verkregen dat de jaarrekening geen afwijkingen van materieel belang bevat. Een controle omvat onder meer een onderzoek door middel van deelwaarnemingen van informatie ter onderbouwing van de bedragen en de toelichtingen in de jaarrekening. Tevens omvat een controle een beoordeling van de grondslagen voor financiële verslaggeving die bij het opmaken van de jaarrekening zijn toegepast en van belangrijke schattingen die het bestuur van de entiteit daarbij heeft gemaakt, alsmede een evaluatie van het algehele beeld van de jaarrekening.

Wij zijn van mening dat de door ons verkregen controle-informatie voldoende en geschikt is als basis voor ons oordeel.

#### *Oordeel*

Naar ons oordeel is de jaarrekening 2009 van Stichting Centrum voor Wiskunde en Informatica, in alle van materieel belang zijnde aspecten, opgemaakt in overeenstemming met de door de entiteit gekozen en beschreven grondslagen, zoals uiteengezet in punt 3.2 van de toelichting van de jaarrekening.

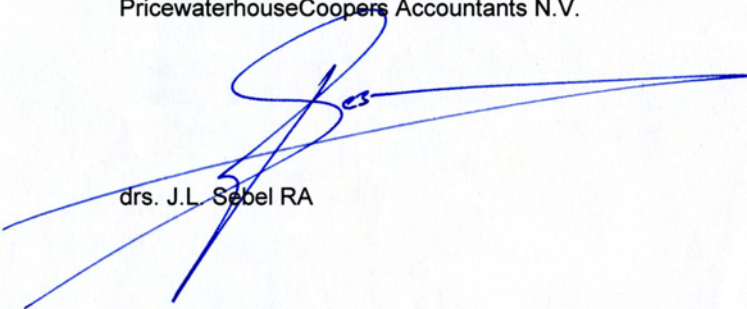
PricewaterhouseCoopers is de handelsnaam van onder meer de volgende vennootschappen: PricewaterhouseCoopers Accountants N.V. (KvK 34180285), PricewaterhouseCoopers Belastingadviseurs N.V. (KvK 34180284), PricewaterhouseCoopers Advisory N.V. (KvK 34180287) en PricewaterhouseCoopers B.V. (KvK 34180289). Op diensten verleend door deze vennootschappen zijn Algemene Voorwaarden van toepassing, waarin onder meer aansprakelijkheidsvoorwaarden zijn opgenomen. Deze Algemene Voorwaarden zijn gedeponeerd bij de Kamer van Koophandel te Amsterdam en ook in te zien op [www.pwc.com/nl](http://www.pwc.com/nl).



*Overige aspecten – beperking in gebruik (en verspreidingskring)*

De jaarrekening 2009 van Stichting Centrum voor Wiskunde en Informatica en onze accountantsverklaring daarbij zijn uitsluitend bedoeld voor bestuur en directie van Stichting Centrum voor Wiskunde en Informatica en NWO en kunnen niet voor andere doeleinden worden gebruikt.

Amsterdam, 31 maart 2010  
PricewaterhouseCoopers Accountants N.V.



drs. J.L. Sebel RA



## Jaarverslag Ondernemingsraad

### Samenstelling

In 2009 zijn er OR-verkiezingen gehouden aangezien door aftreden, zwangerschap en vertrek van diverse OR leden in totaal drie vacatures waren ontstaan. Op de verkiezingsdag (24 juni) waren er twee nieuwe kandidaten, plus vier zittende leden die zich herkiesbaar stelden. Daardoor was het niet nodig om een stemming te houden op de verkiezingsdag, en bleef één vacature zelfs onvervuld. Voor deze plek werd pas begin november een kandidaat gevonden, die sinds die tijd heeft meegedraaid in de OR en in 2010 formeel verkiesbaar is. De samenstelling van de OR in 2009 was als volgt:

Voor de verkiezingen:

Peter Boncz, Eefje Bosch (tot maart 2009), Daan Crommelin, Jack Jansen, Rob van der Mei, Lieke Schultze, Chris Wesseling.

Na de verkiezingen:

- |                              |                                      |
|------------------------------|--------------------------------------|
| • Peter Boncz                | plv. secretaris, Computer Commissie. |
| • Daan Crommelin             | voorzitter, FEWOR                    |
| • Marie-Colette van Lieshout | VGWM, Kleine Commissie               |
| • Roeland Merks              | FEWOR, PR / beheer webpagina         |
| • Lieke Schultze             | VGWM, Kleine Commissie               |
| • Chris Wesseling            | secretaris, VGWM                     |
| • Ronald de Wolf             | vanaf november 2009                  |

Wegens het opstarten van een nieuw bedrijf fungeerde Peter Boncz in de 1<sup>e</sup> helft van 2009 als slapend lid; vanaf de zomer draaide hij weer actief mee. Chris Wesseling was wegens ziekte vanaf augustus afwezig, het secretarisschap werd waargenomen door Peter Boncz. Nada Mitrovic, ambtelijk secretaris van de OR, moest in juni haar werkzaamheden neerleggen, eveneens wegens ziekte. In de maanden augustus tot en met oktober fungeerde Mylou van Bentum als ambtelijk secretaris, vanaf november was dat Martine Anholt-Gunzeln.

### Overlegstructuur en commissies

De OR vergadert eens per maand. Eenmaal per twee maanden wordt een overlegvergadering samen met directie gehouden, waarbij de directie vertegenwoordigd wordt door de directeur, de manager Personeel en Organisatie (P&O) en de manager Projecten, Financiën en Control (PFC). In 2009 werd deze geplande vergaderfrequentie redelijk gevolgd. Daarnaast waren er in 2009 de nodige informele en/of extra ingelaste vergaderingen en besprekingen vanwege de organisatieaanpassing van de Communicatie afdeling en het 'Spinoza plan' (zie verderop in het verslag).

De OR heeft vier commissies die ieder gericht zijn op een specifiek deelterrein, te weten:

1. De VGWM commissie (Veiligheid, Gezondheid, Welzijn en Milieu), die zich vooral met werkomstandigheden op het CWI bezighoudt.
2. De Financieel-economische Werkgroep OR (FEWOR).
3. De Kleine Commissie (KK).
4. De Computer Commissie (CC).

Van deze commissies is in dit OR jaarverslag een apart verslag opgenomen.

## **Communicatie met de achterban**

Voor het communiceren met de achterban (de werknemers van het CWI) zijn meerdere kanalen beschikbaar, met name de OR intranet pagina's en OR bijdragen aan CWI Mededelingen (het interne CWI personeelblad, tijdelijk gestaakt). Het up-to-date houden van de webpagina's bleek ook in 2009 lastig; wel zijn agenda en notulen van recente OR vergaderingen online beschikbaar. Najaar 2009 migreerde het complete CWI intranet naar een nieuwe server, inclusief nieuwe structuur. De OR intranet pagina's hebben deze migratie redelijk goed doorstaan.

Vanwege de organisatieaanpassing van de Communicatie afdeling (C&I) heeft de OR in de 1<sup>e</sup> helft van het jaar meerdere bijeenkomsten en besprekingen gevoerd met C&I medewerkers. In de 2<sup>e</sup> helft van 2009 was het 'Spinoza plan' reden voor de OR om een lunchbijeenkomst voor het personeel te houden en vele individuele gesprekken met medewerkers uit de wetenschappelijke staf te voeren.

## **Commissieverslagen**

### **VGWM-Commissie**

De VGWM-commissie houdt zich bezig met aangelegenheden op het CWI die betrekking hebben op Veiligheid, Gezondheid, Welzijn en Milieu en is door de OR ingesteld met als doel de OR gevraagd en ongevraagd advies te verlenen over alle zaken die hiermee samenhangen. Naast eigen vergaderingen vindt er regelmatig overleg plaats in de arbogroep, waarin behalve de commissie ook het hoofd P&O, de arbocoördinator, bedrijfsarts en ergonoom zitting hebben.

De arbogroep is in 2009 driemaal bij elkaar gekomen. De VGWM-commissie komt, indien nodig, voorafgaand aan de arbogroepvergaderingen bijeen. Incidenteel vindt er overleg plaats naar aanleiding van actuele zaken.

De VGWM-commissie bestond uit de volgende leden:

- Chris Wesseling
- Marie-Colette van Lieshout (vanaf september 2009)
- Lieke Schultze
- Wilmy van Ojik (extern lid) tot september 2009

De volgende zaken hebben speciale aandacht genoten:

### **Arbo Jaarplan 2009**

Door de arbocoördinator wordt ieder jaar een Arbo Jaarplan en een Arbo Meerjarenplan samengesteld en besproken met de VGWM-commissie. De commissie legt dit Plan van Aanpak vervolgens ter goedkeuring voor aan de OR. De actiepunten voor 2009, waaronder RSI-preventie en nazorg, de arbocatalogus, participatie nieuwbouw, zijn uitgevoerd.

### **De PAGO**

In 2009 heeft er geen Periodiek Arbeids-Gezondheidskundig Onderzoek plaatsgevonden. Er zijn wel al voorbereidingen getroffen voor de PAGO van 2010. Aan de PAGO zijn onder andere een aantal vragen toegevoegd over thuiswerkplekken.

### **RSI-preventie**

Gezien de werkzaamheden op het CWI is blijvende inspanning voor RSI-preventie geboden. Er is momenteel een aanbod in de vorm van Tai Chi, stoelmassage en yoga. Om de arbocoördinator bij te staan

in zijn 'strijd' tegen RSI buigt een aantal mensen, o.a. een VGWM-lid, zich over mogelijke manieren om regelmatig aandacht te vragen en te behouden voor de risico's van RSI. In de nieuwbouw komen een ontspanning- en een stilte ruimte. Over de nadere invulling van de ontspanningsruimte wordt nog nagedacht. De stilte ruimte kan ook worden gebruikt als spreekkamer voor de bedrijfsarts.

### **PSA**

Naast RSI zal er meer aandacht moeten komen voor psychosociale arbeidsbelasting (PSA), vooral bij oio's. Er wordt gedacht aan een cursus voor groepsleiders waarin alle arbo-zaken de revue zullen passeren.

### **De bedrijfshulpverlening (BHV)**

Naast een wettelijke verplichting, is het regelmatig houden van oefeningen (ontruiming bij calamiteiten, ongevallen) van groot praktisch belang. De aandacht zal blijven uitgaan naar het daadwerkelijk houden van deze oefeningen en de daarmee opgedane ervaring. Daarnaast blijft de OR alert op het ontvangen van alle verslagen aangaande de BHV.

### **Werkplekbezoeken**

Deze zijn van groot belang om RSI-problemen te keren en, beter nog, te voorkomen. De arbocoördinator gaat bij iedere nieuwe medewerker langs voor een werkplekbezoek en maakt daarvan een profielkaart. Op verzoek kunnen er ook later werkplekbezoeken worden afgelegd. De WSO'ers zijn opgeleid en ingeschakeld voor de 'nazorg'.

### **Verzuimanalyse**

De commissie krijgt via hoofd P&O tweemaal per jaar de Ziekte Verzuimanalyse toegestuurd. Opvallende veranderingen hieromtrent worden vervolgens in de arbogroep besproken en geanalyseerd. Het ziekteverzuim binnen het CWI is over het algemeen zeer laag en heeft dit verslagjaar niet tot onduidelijkheden geleid.

### **FEWOR**

De FEWOR volgt het financieel-economische beleid van het CWI. Het al jaren slepende geschil met de belastingdienst over terug te vorderen betaalde BTW heeft in 2009 een voor het CWI ongunstige wending genomen: de rechtszaak over dit geschil werd verloren. Dit betekent een eenmalig bijzondere last van ongeveer 1,6 miljoen euro over 2009 voor de BTW in de periode 2003-2008, en hogere BTW kosten over 2009 en de komende jaren. Het CWI heeft hoger beroep aangetekend tegen deze uitspraak. Een tweede belangrijke zaak was de nieuwbouw, die grotendeels volgens verwachting verliep en daarmee geen grote gevolgen had voor de financiële positie. Afgezien van genoemde eenmalige bijzonder last, was het resultaat over 2009 ongeveer breakeven. Gezien de sterke liquiditeitspositie en een vrije reserve van ongeveer 3 miljoen euro eind 2009, is het CWI financieel gezond.

### **Kleine Commissie**

De Kleine Commissie, bestaande uit Lieke Schultze, Jack Jansen (t/m juni 2009) en Marie-Colette van Lieshout (vanaf september 2009), is in 2009 niet benaderd voor advies.

### **Computer Commissie**

De Computer Commissie heeft eenmaal overleg gevoerd met, Niels Nes (ITF), aangaande de investeringsplannen in 2010. Belangrijkste investering dit jaar was de nieuwe telefooncentrale, ingevoerd bij de verhuizing, die gebruik maakt van IP technologie. Mogelijk wordt het hardwarebeleid in de toekomst diverser, omdat o.a. bepaalde onderzoeksgroepen met laptops gaan werken. Ook zal er met

workgroup software (Zimbra) geëxperimenteerd gaan worden, wat mogelijk tot outsourcing van de e-mail afhandeling zou kunnen leiden. De OR zal deze ontwikkelingen volgen en waar nodig een standpunt innemen.

## **Aandachtspunten 2009**

### **Communicatie afdeling**

De onrust en problemen bij de Communicatie afdeling in 2008 waren voor de directie reden om ingrijpende veranderingen door te gaan voeren bij deze afdeling. Door directie en interim manager C&I werd hiertoe eind 2008/begin 2009 het 'Ontwikkelingsplan Communicatie' opgesteld. Dit plan werd in februari 2009 samen met een adviesaanvraag naar de OR gestuurd. Formeel gesproken betrof het een organisatieaanpassing en was het Sociaal Beleidskader NWO/FOM/CWI/Koninklijk NIOZ van toepassing. De OR heeft een extern adviseur ingehuurd om zich bij te laten staan bij de behandeling van de adviesaanvraag.

Kern van het plan was: omvorming en inkrimping van de Communicatie afdeling tot een compact team, mede door afstoting, uitbesteding en overheveling van een aantal werkzaamheden (o.a. vormgeving). De OR erkende de noodzaak tot aanpassingen en heeft positief geadviseerd over deze omvorming. Wel was (en is) de OR van mening dat men ook elders in het CWI overtuigd moet raken van de veranderende rol en opzet van het Communicatieteam, om de voorgestelde nieuwe opzet zoveel mogelijk kans van slagen te geven.

Als onderdeel van het plan konden de zittende medewerkers van de Communicatie afdeling middels een interne herplaatsingsprocedure solliciteren op posities binnen het nieuwe Communicatieteam. Na afloop van deze procedure, en na het maken van andere individuele afspraken met alle betrokken medewerkers, was de uitkomst als volgt: één medewerker herplaatst binnen het Communicatieteam, één herplaatst binnen de Informatie afdeling van C&I, één herplaatst bij de Facilitaire Dienst. Eén medewerker ging later in het jaar met pensioen, een andere medewerker werd vrijgesteld van werkzaamheden tot aan het bereiken van de pensioengerechtigde leeftijd. De repro, inclusief twee medewerkers, werd overgeheveld naar de afdeling ITF. Met één medewerker werden afspraken gemaakt middels een outplacementtraject. Aangezien het CWI uiteindelijk met alle betrokken medewerkers tot overeenstemming kon komen, was het niet nodig een Sociaal Plan af te spreken met vakbonden.

### **Spinoza plan**

Het proces Heroverweging Organisatie Onderzoek (HOO), ingezet in 2008 met het instellen van een werkgroep over dit onderwerp door de directie, werd in 2009 omgedoopt tot 'Spinoza'. Eind juni 2009 organiseerde de OR een goedbezochte bijeenkomst voor het personeel over de steeds concreter wordende plannen op dit terrein. Gedurende de zomer werd door de directie een schriftelijk plan opgesteld. In september kreeg de OR de gelegenheid om te reageren op een voorlopige versie van dit plan. Eind oktober ontving de OR van de directie de definitieve (en aanzienlijk herschreven) versie van 'Spinoza herstructureringsplan CWI 2010', met daaraan gekoppeld verzoeken tot instemming met het voorgenomen nieuw HRM beleid (o.a. tenure track beleid) en nieuwe overlegstructuur, en verzoeken tot advies over het vergroten van de onderzoeksgroepen, opheffen van de clusters en het voorstel onderzoeksgeld te verdelen middels een interne competitie.

De OR heeft in het najaar 2009 intensief contact gehad met de directie over het plan, en daar in meerdere stadia feedback op gegeven. Verder heeft de OR in de maand november gesprekken gevoerd met vele

betrokkenen binnen het CWI, waaronder vrijwel alle groeps- en clusterleiders en CWI-Fellows, alsook met vertegenwoordigers van vakbonden en met de voorzitter van het bestuur Stichting CWI. Uiteindelijk besloot de directie, begin december, het 'Spinoza plan' in te trekken wegens onvoldoende draagvlak binnen het CWI. Tot advies door de OR is het niet gekomen; de OR was nog in gesprek met de directie over het plan toen dit werd ingetrokken.

Het 'Spinoza plan' had onder andere betrekking op functiewaardering en organisatiestructuur. Wat betreft het functiewaarderingssysteem bleek dat er eerst een herinventarisatie van het vigerende systeem gemaakt moet worden, voordat eventuele nieuwe wijzigingen kunnen worden aangebracht. Het is de bedoeling dat deze herinventarisatie in 2010 uitgevoerd gaat worden door de afdeling P&O, in overleg met de OR. Voor het samenvoegen van een aantal onderzoeksgroepen bleek brede steun te bestaan. Voor de voorgestelde nieuwe overlegstructuur gold dit niet. De OR vond het streven om meer personen te betrekken bij het wetenschappelijk management positief, maar had zorgen over de werkbaarheid daarvan in het 'Spinoza plan'.

### **Nieuwbouw, renovatie en verhuizing**

In 2009 werd de bouw van de nieuwe vleugel afgerond en een deel van de oudbouw ingrijpend gerenoveerd. De periode van de grootste overlast voor het personeel, voornamelijk veroorzaakt door de renovatie, viel gelukkigerwijs grotendeels in de zomer, omdat een deel van het personeel voor kortere of langere tijd afwezig was wegens vakantie of conferentiebezoek. Begin december vond de interne verhuizing plaats, een operatie die naar de indruk van de OR voor de meeste mensen soepel en vlot verliep. Net als in 2008 vroegen bouw en renovatie extra oplettendheid van de BHV met betrekking tot veiligheidsrisico's, bereikbaarheid van nooduitgangen, afgesloten gangen, veranderende looproutes, etc.







Centrum Wiskunde & Informatica (CWI) is het nationaal onderzoeksinstituut op het gebied van wiskunde en informatica. Het CWI draagt de resultaten daarvan over aan de maatschappij en het bedrijfsleven. De strategie voor het instituut voor de periode tot 2012 is geïnspireerd op vier maatschappelijk relevante thema's: aard- en levenswetenschappen, de data-explosie, maatschappelijke logistiek en software als service.

Bezoekadres:  
Science Park 123  
Amsterdam

Postadres:  
Postbus 94079, 1090 GB Amsterdam,  
Telefoon +31 20 592 93 33  
Fax +31 20 592 41 99  
info@cwini.nl

[www.cwi.nl](http://www.cwi.nl)

Juni 2010

**CWI**

Centrum Wiskunde & Informatica